

Programma Sociaal Domein



Inleiding Programma Sociaal Domein

Inleiding

Het sociaal domein was ook in 2025 volop in beweging. Terugblikkend zijn er vooral de grote meerjarentrajecten die de aandacht vroegen en helaas blijven er zorgen over de financiën.

Het vlaggenschip van het sociaal domein is de Integrale Beleidsnota sociaal domein welke uitvoering krijgt via het programma Transformatie. Om de Transformatie binnen het sociaal domein vorm te geven en als gemeente van 'zorgen voor' naar 'zorgen dat' te gaan, hebben we sinds 2024 de maatschappelijke agenda (MAG) ingesteld. Ook vorig jaar is de MAG 2025 verschenen en ruim in uitvoering genomen. Er werd ook de MAG-maand georganiseerd, die volledig in het teken stond van onze inwoners. Langs de opgaven in de vier themalijnen gingen we in gesprek met onze inwoners om hun input, ideeën en ervaringen op te halen om ons beleid effectiever te kunnen vormgeven.

De grotere trajecten in 2025 brachten ons in essentie de volgende resultaten:

In 2025 is een eerste stap gezet in duidelijkheid over de Toekomst WSW door zaken te blijven doen met Ontplooi en Larcom. Het meldpunt schulden werd middels een uitvoeringsplan nu voorbereid om de extra taken (afgestoten van de Stadsbank) en ontwikkelingen het hoofd te kunnen gaan bieden. Als laatste grote ontwikkeling binnen de doelenboom Sociale Zaken wordt op de actualiteit rond vluchtelingen in brede zin beschreven. Er zijn grote stappen gezet in de taakstelling Statushouders en het huisvesten van Oekraïners. De uitvoering van de spreidingswet werd opgeschort als gevolg van een raadsbesluit.

Voor jeugd zijn de ontwikkelingen fors. Van hervormingsagenda, Toekomstscenario jeugd en gezinsbescherming, nieuwe aanbesteding jongerenwerk en hiermee ook de ontwikkelingen rond de toegang. De bestuursopdracht Toegang heeft na een tussennotitie eind 2025 de Kadernotitie Toegang opgeleverd en dat nauw wordt samengewerkt met het nieuwe subsidie- en inkoopbeleid. De extra middelen die wij ook in 2025 ontvingen via de mei- en septembercirculaire zijn meer dan welkom maar de financiële ontwikkelingen jeugd, mede door de nieuwe inkoop jeugdhulp leveren ook in 2025 al extra zorgen op en leidde - in 2025 ook tot een stevige financiële aanvulling bij de rekening 2025. Zie hiertoe de doelenboom jeugd.

Voor onderwijs is gewerkt aan voorbereidingen rond de wet "Van school naar duurzaam werk – Verankering Leerrecht". Dit deden en doen we met de RMC-regio. Ondertussen is de evaluatie Motie Leerplicht uitgewerkt en meegenomen in de begroting. Onderwijshuisvesting blijft ook onze aandacht houden. Helaas is er weinig progressie zichtbaar rond het opleveren van een scholenplan welke het onderwijs gezamenlijk zou moeten opleveren. Het wetsvoorstel "Doelmatige aanpak onderwijshuisvesting" stagneerde landelijk, daarmee is ook de nieuwe verordening vertraagd. De nieuwbouw Oranjeschool loopt. Het onderzoek rond extra huisvesting voor de Sleutel te Vroomshoop zal eind 2025 in een eindfase en zal leiden tot een voorstel.

De uitvoeringskracht in het sociaal domein vergde bijzondere aandacht afgelopen jaar. Los van wachtlijsten in de uitvoering, die met tijdelijke middelen gelukkig zijn opgevuld en de druk op sociale zaken/inburgeringsketen, zijn er ook bij management, beleid en bedrijfsvoering sociaal door allerlei redenen gaten in de bezetting. Denk hierbij aan verloop, ziekte, en vooral ook moeilijk vervulbare functies (m.n. bij jeugd). In de kadernota is dit organisatiebreed reeds aangegeven. Met het college werden strakke keuzen gemaakt in wat wel en niet werd geprioriteerd maar soms hebben zaken langer geduurd of zijn deze stilgelegd: zo is de nieuwsbrief sociaal domein niet verschenen en duurde de afhandeling van subsidieprocessen langer. Er werd soms minder uitgevoerd, geïnnoveerd (en uitgegeven) dan gewenst en we waren minder in control door afwezigheid van de adviseur bedrijfsvoering sociaal en wisselend management. Terugblikkend naar de beleidsagenda zijn alle genoemde stukken wel verschenen, waarbij Krachtig Ouder Worden (Wmo) uiteindelijk op verzoek van de raad later is behandeld en besloten. Gelukkig realiseerden we vorig jaar ook veel, zoals het uitvoeringsplan genotsmiddelen, aanbesteding jongerenwerk, verordening reizen naar school en diverse MAG-activiteiten.

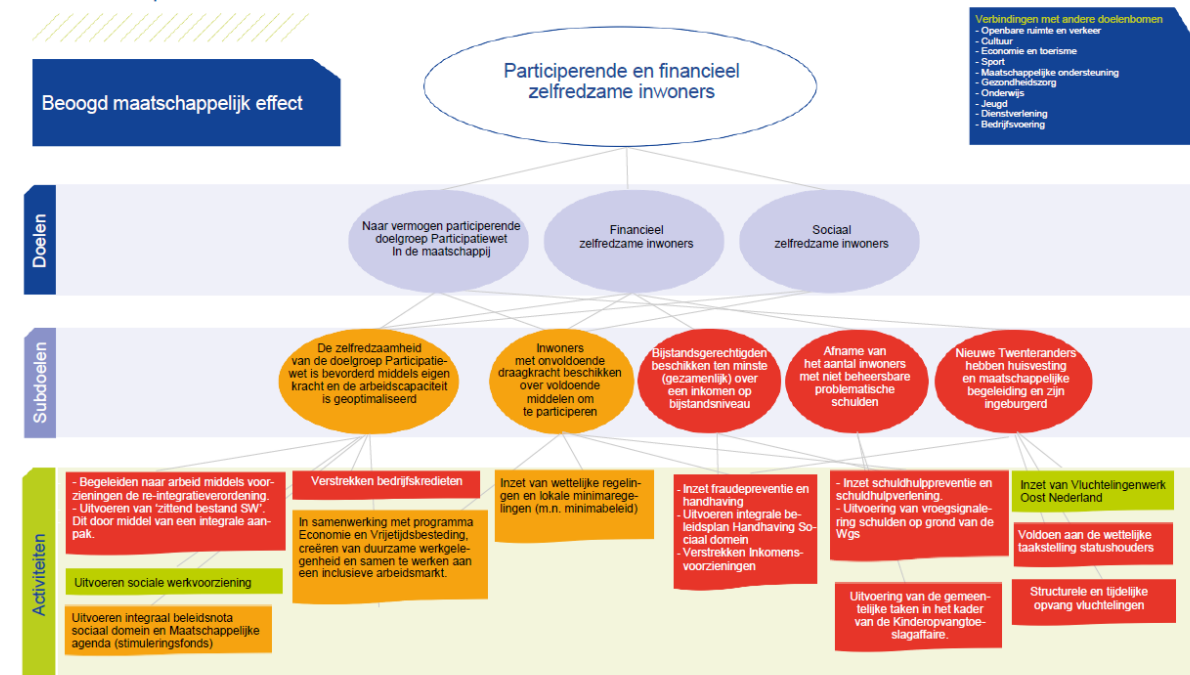
In de regionale samenwerking speelde ook het nodige (zie doelenboom gezondheid). De kerntakendiscussie SamenTwente heeft niet geleid tot besparingen, maar wel zijn er twee vervolgoopdrachten ontstaan: de prioritaire opdracht jeugd (i.v.m. sturing op het jeugd(hulp)dossier regionaal en een Samenwerkingsopdracht, om te bekijken hoe we efficiënter en effectiever als gemeenten en regio-organisatie kunnen samenwerken. Dit zal komend jaar (2026) zichtbaar worden. Tenslotte werd de strategische agenda SamenTwente weer opgepakt.

Tot zover de algemene inleiding. Bij enkele doelenbomen gaan wij nader in op de specifieke voorstellen en ontwikkelingen.

Doelenboom Sociale Zaken

Doelenboom

Sociale zaken | 2025



Beoogd maatschappelijk effect en doelen Sociale zaken

Beoogd maatschappelijk effect:

Participerende en financieel zelfredzame inwoners

Doelen

Naar vermogen participerende doelgroep Participatiewet in de maatschappij

Het doel van de Participatiewet is om mensen zoveel mogelijk te laten participeren op de reguliere arbeidsmarkt. De gemeente kan voor iedereen dezelfde instrumenten en voorzieningen inzetten en zal daarbij ook maatwerk inzetten. Hierbij wordt zoveel mogelijk uitgegaan van de eigen kracht van de inwoner.

Financieel en sociaal zelfredzame inwoners

Het hebben van werk of een zinvolle dagbesteding maakt meedoen in de samenleving mogelijk. Het zorgt voor ritme en structuur en het geeft eigenwaarde. We willen dat elke inwoner van de gemeente Twenterand de mogelijkheid krijgt om naar vermogen mee te doen aan de samenleving. We ondersteunen inwoners die niet zelf in hun levensonderhoud kunnen voorzien met een uitkering. Voor een deel van deze inwoners ligt er een opgave wat betreft het vinden van passend werk.

Kinderen moeten zich kunnen ontplooiën, hun eigen mogelijkheden ontdekken en ontwikkelen en volop mee kunnen doen in de samenleving. Belangrijk is dat zij perspectief houden op een gelukkig leven. Elk kind moet niet alleen kunnen beschikken over voedsel, kleding en andere basisbehoeften, maar moet ook mee kunnen op schoolreis, lid van de bibliotheek kunnen worden en bijvoorbeeld wekelijks kunnen sporten of muziek maken.

Sociaal zelfredzame inwoners

Zelfredzaamheid is het hogere doel. Middels eigen kracht, instrumenten uit de participatiewet, schuldhulpverlening en minimabeleid en de wettelijke taken rond vluchtelingen wordt dit zo optimaal mogelijk nagestreefd.

Wat hebben we bereikt

Subdoel: De zelfredzaamheid van de doelgroep Participatiewet is bevorderd middels eigen kracht en de arbeidscapaciteit is geoptimaliseerd

Wat hebben we daarvoor gedaan

- **Uitvoeren sociale werkvoorziening**

Omschrijving

Toekomst Sociale Werkvoorziening en ontwikkeling Regionale Werkcentra

De ontwikkelingen binnen de Participatiewet en het krimpen van de WSW-doelgroep maken het noodzakelijk om opnieuw te kijken naar de samenwerking met Ontplooi en Larcom en hoe deze toekomstbestendig ingericht kan worden. Een bestuursopdracht was hiertoe vastgesteld. Op basis van intensief lokaal onderzoek is met input van de subregio en informatie uit een landelijke rapport in 2025 geconcludeerd dat de samenwerking met Ontplooi en Larcom kan worden voortgezet, met name ook om duidelijkheid en rust te bieden aan de doelgroep. Wel dienen beide organisaties zich verder door te ontwikkelen tot toekomstbestendige sociale ontwikkelbedrijven. Dit houdt in dat zij hun dienstverlening en organisatie aanpassen aan de doelgroepen binnen de Participatiewet. De omvang van de WSW-doelgroep blijft de komende jaren dalen, terwijl het aantal indicaties voor nieuw beschut werk wel toeneemt, maar niet in dezelfde mate als de afname binnen de WSW-doelgroep. Om die reden zijn in 2025 op regionaal niveau afspraken gemaakt over de toekomstige inrichting van de sociale werkvoorziening. Onderdeel hiervan is de afspraak dat in 2026 voor beide regio's een bestuursopdracht wordt opgesteld waarin wordt uitgewerkt hoe Ontplooi en Larcom kunnen worden doorontwikkeld naar toekomstbestendige sociaal ontwikkelbedrijven.

Het afgelopen jaar is gewerkt aan het opzetten van het Regionaal Werkcentrum Twente. Een herkenbaar loket waar alle inwoners en werkgevers terecht kunnen voor vragen over werk, scholing en ontwikkeling. Binnen het werkcentrum wordt er samengewerkt door publieke partijen die gericht zijn op werkgevers- en werkzoekendendienstverlening, waarbij er indien nodig koppelingen worden gemaakt met private partijen, zoals uitzendbureaus en werknemers- en werkgeversorganisaties. Medio 2025 heeft het college o.a. het inrichtings- en uitvoeringsplan Werkcentrum Twente i.o. vastgesteld. Het werkcentrum is naar verwachting begin 2026 gereed met als beoogde locatie Hengelo.

Wat hebben we bereikt

Subdoel: Inwoners met onvoldoende draagkracht beschikken over voldoende middelen om te participeren

Wat hebben we daarvoor gedaan

- Inzet van wettelijke regelingen en lokale minimaregelingen (m.n. minimabeleid)

Omschrijving

Naar aanleiding van de opgestelde businesscase heeft het college in november 2024 besloten om de intake voor schuldhulpverlening vanaf 2026 niet langer door de Stadsbank maar door het meldpunt zelf te laten doen (partiële uittreding). Om de kwaliteit en continuïteit van dienstverlening te waarborgen en te kunnen ontwikkelen rond de basisdienstverlening is er in 2025 een uitvoeringsplan opgesteld voor het Meldpunt Geldzorgen. Dit is verwoord in de raadsbrief 'Uitvoeringsplan Meldpunt Geldzorgen Twenterand inclusief uitvoering moties Versterken Meldpunt Geldzorgen en Inzet ervaringsdeskundigen en ervaringskennis' van 7 oktober 2025.

De basisdienstverlening omvat 20 eisen waaraan gemeentelijke schuldhulpverlening moet voldoen, met als doel meer beleidsuniformiteit tussen gemeenten. Deze nieuwe, dwingende basisdienstverlening vraagt om extra investeringen in de schuldhulpverlening. In het uitvoeringsplan zijn al onderdelen opgenomen zoals drempelloze toegang, intake en triage en de beschikking. De overige elementen worden meegenomen in de doorontwikkeling van het Meldpunt Geldzorgen. Belangrijk blijft de inzet op een efficiënt en effectief schuldenbeleid om de bestaanszekerheid van Twenteranders te versterken.

De herijking van het minimabeleid (Verordening en Beleidsregels individuele inkomenstoelage Twenterand 2025 en intrekken diverse minimaregelingen) is in 2025 afgerond, waardoor er minder overlap is in het gemeentelijk minimabeleid en de al aanwezige voorzieningen in Twenterand. Er is ook extra aandacht geweest voor communicatie over de regelingen en uitvoering gegeven aan de motie 'Gratis krant'.

Wat hebben we bereikt

Subdoel: Bijstandsgerechtigden beschikken ten minste (gezamenlijk) over een inkomen op bijstandsniveau

Wat hebben we daarvoor gedaan

- Verstrekken Inkomensvoorzieningen

Omschrijving

In de programmabegroting 2025 is structurele formatie beschikbaar gesteld voor een Kwaliteitsmedewerker Sociaal Domein. Het is medio 2025 gelukt om deze formatie in te vullen. De kwaliteitsmedewerker houdt zich bezig met werkzaamheden op het gebied van: het beschrijven/actualiseren/controleren/toetsen van (werk)processen in het sociaal domein, het verrichten van steekproeven, toetsing aan wet- en regelgeving, verplichte werkzaamheden in het kader van SUWINET (het systeem dat wordt gebruikt voor o.a. controle op rechtmatigheid binnen de Participatiewet).

In 2025 zijn twee consultants geworven om de dienstverlening met betrekking tot de aanvragen Levensonderhoud te continueren en inwoners door te geleiden naar werk. Deze inzet heeft als resultaat dat er in 2025 meer uitstroom dan instroom is geweest in het kader van de Participatiewet.

Op 30 september 2025 heeft de Eerste Kamer ingestemd met de Participatiewet in balans. Het doel is om de Participatiewet menselijker, eenvoudiger en rechtvaardiger te maken door de balans tussen werken, ondersteuning en controle te herstellen. Kernpunten zijn het vergroten van vertrouwen in de burger, het versterken van de menselijke maat in de uitvoering en het wegnemen van hardheden. Deze wetwijziging van de Participatiewet heeft tot gevolg dat er meer maatwerk geleverd kan worden voor de inwoner. Er is een werkgroep gestart om deze wetwijziging te implementeren in Twenterand.

Alle mensen in Nederland moeten een inkomen hebben op het bestaansminimum. Mensen met lage inkomens krijgen extra steun door middel van toeslagen. Door een ongunstige samenloop van regelingen valt het besteedbaar inkomen voor sommige huishoudens te laag uit. Het betreft een groep huishoudens voor wie de uitkering van één van beide partners, bijvoorbeeld een werkloosheids- of arbeidsongeschiktheidsuitkering, de enige of de belangrijkste bron van inkomen van het (echt)paar is. Dit heet de alleenverdienersproblematiek. Per 1 januari 2025 is de Wet tijdelijke regeling alleenverdienersproblematiek van kracht dat vraagt om een lokale invulling middels beleid. Een voorstel zit eind 2025 in een afrondende fase. Inwoners van Twenterand, waarbij deze problematiek speelt, worden proactief benaderd om een aanvraag te doen zodat zij over het bestaansminimum kunnen beschikken.

Wat hebben we bereikt

Subdoel: Nieuwe Twenteranders hebben huisvesting en maatschappelijke begeleiding en zijn ingeburgerd

Wat hebben we daarvoor gedaan

- **Structurele en tijdelijke opvang vluchtelingen**

Omschrijving Statushouders

Gemeente Twenterand heeft de taakstelling van 2025 volledig gerealiseerd en de achterstanden uit voorgaande periode deels ingelopen. In totaal zijn er 65 statushouders gehuisvest. De resterende achterstand van 30 is meegenomen naar 2026.

Er is een goede samenwerking met Mijande waardoor het steeds beter lukt om aan de taakstelling te voldoen. Hierbij wordt rekening gehouden met de prioriteiten van de raad.

Oekraïense vluchtelingen

De Russische invasie in Oekraïne is nog niet voorbij en daarom is besloten om de Richtlijn Tijdelijke Bescherming (RTB) met een jaar te verlengen tot maart 2027. Het kabinet zet in op de hoofdlijnen uit het lange termijn beleid voor ontheemden uit Oekraïne en wil hiermee een gecoördineerde aanpak van de overgang uit de tijdelijke bescherming realiseren. Eind 2025 is besloten om camping De Hammerhorst in eigen beheer te houden. Op deze camping verblijft het grootste deel van de Oekraïners.

Twenterand heeft in 2025 een exclusief programma gerealiseerd voor kinderen van 2-4 jaar om hen voor te bereiden op de basisschool en een doorgaande leerlijn naar de basisscholen in Den Ham te faciliteren (zie ook doelenboom onderwijs).

In 2025 heeft Twenterand extra opvangplekken gerealiseerd waarmee het totaal op 352 opvangplekken komt. De rijksoverheid compenseert Twenterand voor de geleverde inspanningen om de opvang te realiseren. De Oekraïners betalen zelf ook mee aan de opvang middels een eigen bijdrage.

Asielopvang

Hoewel de gemeenteraad heeft besloten geen uitvoering te geven aan de Spreidingswet (motie), hebben gemeenten een wettelijke taak in de opvang van asielzoekers. Op basis van een capaciteitsraming is een indicatieve taakstelling vastgelegd. Twenterand heeft de opdracht gekregen om 168 asielzoekers op te vangen. Het college heeft de uitvoering hiervan opgeschort. Door landelijke politieke veranderingen kunnen op dit moment nog geen concrete details gegeven worden over de uitvoerbaarheid van de motie of wet.

Metingen

Beleidsdoelen	2025	2024	2023	2022	2021	2020	2019	Bron
Naar vermogen participerende (niet) uitkeringsgerechtigden								
Aantal uitkeringsgerechtigden* (participatiewet)	389	400	398	394	403	432	442	CIV
Aantal personen met een loonkostensubsidie (nieuwe indicator 2021)	146	143	138	135	115	97	-	CIV
Aantal uitkeringsgerechtigden (IOAW/IOAZ)	8	13	15	17	22	22	24	CIV
Aantal activeringstrajecten	211	224	226	320	235	330	334	CIV
Aantal Wsw 'zittend bestand' in arbeidsjaren	176	208	219	223	221	255	267	meicirculaire
Aantal taakstelling vergunninghouders*****	65	88	75	57	29	38	28	Min. Justitie en Veiligheid
Financieel zelfredzame inwoners								
Aantal aanvragen bijzondere bijstand**	407	416	444	458	553	432	562	CIV
Aantal personen die uitgestroomd zijn naar werk***	32	117	120	116	59	44	70	CIV
Aantal aanvragen inkomenstoeslag**	303	298	314	310	338	404	327	CIV
Aantal personen die beroep doen op de studietoeslag**	17	9	11	14	17	11	8	CIV
Sociaal zelfredzame inwoners								
Aantal personen die beroep doen op de Meedoenregeling****	35****	309	375	359	309	218	423	CIV
Aantal personen die beroep doen op de jeugd sport en cultuurfonds	202	174	148	105	165	124	163	extern
Beschut werk	53*****	20	19	17	17	11	11	Ministerie van SzW
Aantal kinderen schoolpakket	95	53	75	66	70	95	79	extern

* betreft het aantal uitkeringspartijen

** betreft per 2021 het aantal toegekende aanvragen

*** vanaf 2022 vermelden we het totale aantal uitgestroomde personen uit de bijstand.

**** de Meedoenregeling bestaat niet meer met ingang van 1-1-2025

***** dit is de taakstelling zoals deze op dit moment bekend is. Deze loopt t/m 31 jan. 2026.

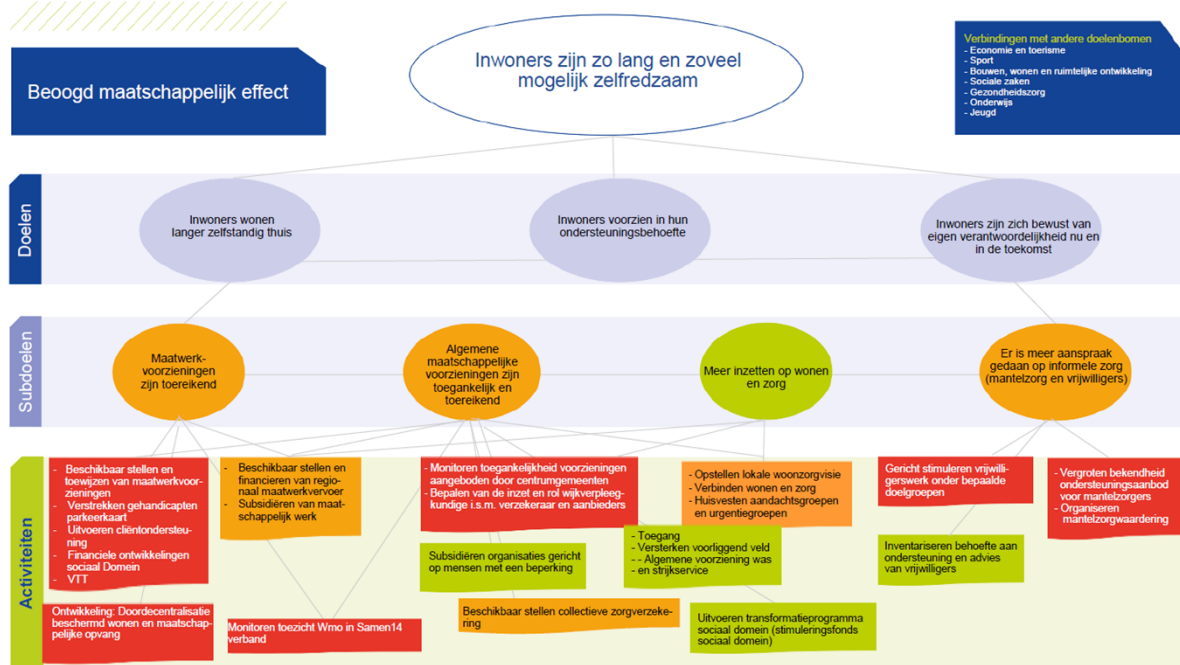
Daarna wordt op basis van de instroom de taakstelling mogelijk herzien. Bij de begroting kan dan ook een meer accuraat beeld worden gegeven voor 2026

***** Voor 2025 is het aantal medewerkers in FTE gehanteerd voor Beschut Werk o.b.v. cijfers vanuit Ontplooi en Larcom

Doelenboom Maatschappelijke ondersteuning

Doelenboom

Maatschappelijke ondersteuning | 2025



Beoogd maatschappelijk effect en doelen Maatschappelijke Ondersteuning

Beoogd maatschappelijk effect

Inwoners zijn zo lang en zoveel mogelijk zelfredzaam

Doelen

Inwoners wonen langer zelfstandig thuis

Wij streven als Twenterand na dat inwoners zo lang mogelijk zelfredzaam blijven. Daartoe werken we er aan om de inwoners zo lang dit mogelijk en wenselijk is zelfstandig thuis te laten wonen. We voorzien zo goed mogelijk, direct of indirect, in de diverse ondersteuningsbehoeften van inwoners. We zorgen voor goed ingerichte woonservicegebieden. We ondersteunen mantelzorgers en vrijwilligers om in dit doel te voorzien.

Inwoners voorzien in hun ondersteuningsbehoefte

Het doel van de Wet maatschappelijke ondersteuning (Wmo) is dat inwoners worden voorzien in hun ondersteuningsbehoefte. Inwoners worden gestimuleerd en ondersteund om nog meer op eigen kracht en samen met het eigen netwerk te komen tot oplossingen. De inwoner en zijn omgeving staan daarbij centraal. We stimuleren inwoners op hun eigen mogelijkheden en verantwoordelijkheden in te zetten. Een maatwerkvoorziening is het sluitstuk van de Wmo. Eerst beoordelen we de eigen kracht van de inwoner en kijken we naar voorliggende voorzieningen. Daar waar nodig zetten we een maatwerkvoorziening in om in de ondersteuningsbehoefte van de inwoner te voorzien.

Inwoners zijn zich bewust van eigen verantwoordelijkheid nu en in de toekomst

We bevorderen het bewustzijn onder de inwoners van hun eigen verantwoordelijkheden en bevoegdheden. Inwoners worden gestimuleerd en ondersteund om in eerste instantie op eigen kracht en gezamenlijk met de mensen uit hun omgeving tot oplossingen voor problemen te komen.

Wat hebben we bereikt

Subdoel: Maatwerkvoorzieningen zijn toereikend

Wat hebben we daarvoor gedaan

- Garanderen ondersteuning door beschikbaar stellen en toewijzen van maatwerkvoorzieningen

Omschrijving

Het effect van vergrijzing zien we jaarlijks terug in een toename van het aantal inwoners dat afhankelijk is van HO. Ook zorgt de jaarlijkse indexatie voor hogere tarieven en hiermee gepaard gaande kosten. In de programmabegroting van 2025 is het budget voor HO structureel met € 400.000 verhoogd en bij de Berap 2025 incidenteel met € 525.000 om de financiële dekking in evenwicht te brengen met de realiteit.

- Doordecentralisatie beschermd wonen en maatschappelijke opvang

Omschrijving

Beschermd wonen en maatschappelijke opvang zijn maatwerkvoorzieningen. De uitvoering ervan ligt bij de centrumgemeente Almelo en indicatie loopt via het Cimot. In 2025 is het Cimot ook verantwoordelijk geworden voor wonen en verblijf voor volwassenen met een licht verstandelijke beperking. Voorheen was de gemeente Twenterand zelf verantwoordelijk voor deze doelgroep. Deze transitie is goed verlopen.

Het regioplan en de centrumgemeenteregeling is met een jaar verlengd tot 1 januari 2027 .

- Financiële ontwikkelingen Sociaal Domein

Omschrijving

Financiële ontwikkelingen sociaal domein

In deze paragraaf worden de belangrijkste ontwikkelingen in het sociaal domein geschetst. Dit betreft de hoofdbudgetten – veelal opneemregelingen – op de diverse onderdelen binnen het sociaal domein.

Sociale Zaken

Binnen het product algemene bijstand zijn zowel meevallers als tegenvallers zichtbaar ten opzichte van de Berap 2025. Op de bijstandsuitgaven binnen het BUIG-budget is een voordeel gerealiseerd van €138.000 (circa 2% van het totale budget van ruim €7 miljoen). Ook op de loonkostensubsidies is sprake van een voordeel van €60.000 (ongeveer 2%). Daartegenover staan nadelen van in totaal €177.000, veroorzaakt door afrekeningen uit het verleden, lagere BBZ-onderzoekskosten (€85.000) en een mutatie in de voorziening dubieuze debiteuren sociale zaken (€92.000). Op de TOZO-regeling is per saldo een voordeel ontstaan.

Op het budget voor Bijzondere Bijstand is per saldo een onderschrijding van €149.000 gerealiseerd. De verruiming van de inkomensgrens voor de individuele inkomensvoet van 110% naar 120% van de bijstandsnorm heeft geleid tot minder aanvragen van Bijzondere Bijstand en iets meer aanvragen individuele inkomensvoet. Omdat het om opwekkingen gaat, is het voordeel gestort in de reserve minimabeleid (budgetair neutraal).

Binnen sociale zaken vallen ook de budgetten voor vluchtelingen en vluchtelingen uit Oekraïne. Voor vluchtelingen Oekraïne is een voordeel van €447.000 ontstaan, vooral door een te hoge raming van infrastructuurkosten en een niet volledig ingeschatte rijksbijdrage. Op de opvang van vluchtelingen is daarnaast een voordeel van €81.000 gerealiseerd, doordat de kosten ruim binnen de ontvangen normvergoeding zijn gebleven.

Wmo

Huishoudelijke ondersteuning laat een nadelig saldo zien van €49.000* ten opzichte van de begroting van iets meer dan €4,7 miljoen. Dit geeft aan dat de prognose die tijdens de Berap 2025 is gemaakt, en waarbij er €525.000 extra beschikbaar is gesteld voor het HO budget, we goed zijn uitgekomen bij de jaarrekening. De toename die tijdens de Berap zichtbaar was, heeft zich in dezelfde lijn doorgezet, maar niet meer dan was voorzien tijdens de Berap.

Wmo voorzieningen laat een nadelig saldo zien van €22.000. Dit nadelige saldo wordt verklaard door de woonvoorzieningen, welke erg grillig zijn en ons ook voorgaande jaren juist veel voordeel opleverde. In Q4 is er een grote woningaanpassing geweest welke onder andere heeft gezorgd voor de overschrijding. Wmo Begeleiding laat ten opzichte van de Berap 2025 een voordelig saldo zien van €157.000*. De eerdere trend van toename zoals de afgelopen jaren zich voordeed, heeft zich, net als vorig jaar, dit jaar niet verder doorgezet. Er is bij de Berap al reeds €250.000 afgeraamd vanwege de zichtbare daling in kosten die zich voordeed. Met name de laatste drie maanden van 2025 laten een afname van zowel aantallen als de kosten zien ten opzichte van de prognose ten tijde van de Berap. PGB Wmo laat een voordelig saldo zien van €163.250. Ongeveer €100.000 hiervan wordt verklaard door een lager aantal PGB's t.o.v. waarop begroot is. De tendens die vorig jaar ook al goed zichtbaar was is goed tot uiting gekomen, en dit geeft aan dat er dus er minder gebruik van een PGB wordt gemaakt. Ook hebben we op dit budget een positieve eindafrekening gehad vanuit SamenTwente in het kader van inzet van personeel in de regio, waarbij Twenterand een bedrag ontving.

Jeugd

De budgetten jeugdhulp

In 2025 is de nieuwe inkoop van jeugdhulp van start gegaan. Daar waar Twenterand als eerste gemeente de forse kostenstijging signaleerde, is er ook gedurende het jaar gebleken dat bij meerdere gemeenten dezelfde trend zichtbaar is geweest. Ten tijde van de Berap 2025 hebben wij dus ook het budget moeten bijstellen met ruim €2,2 miljoen. Helaas is dit achteraf niet voldoende gebleken, aangezien er op het gebied van de geïndiceerde jeugdzorg alsnog sprake is van een nadelig saldo van € 771.000*. Dit is ongeveer 7% van het gehele budget en wordt met name veroorzaakt door een stijging in absolute aantallen, in zowel verblijf als ambulante hulp, in kwartaal 4 van 2025. Tevens zitten hier enkele dure cliënten met complexe casuïstiek bij, wat zorgt dat we over het budget heen zijn gegaan.

Vervoer

Het budget voor leerlingenvervoer is dit jaar met een klein nadeel van €72.000 afgesloten dat wordt veroorzaakt door een toename van 18 leerlingen en langere ritlengten. Dit is overigens op de grootte van dit budget een uitstekend resultaat en zulke afwijkingen kunnen helaas voorkomen. Dit heeft te maken met goede prognoses. Het Jeugdwetvervoer laat een voordeel van € 50.000 zien en het Wmo-dagbestedings-vervoer en de regiotaxi een voordelig saldo van € 22.000. Een goede prognose van het vervoer onder de nieuwe contractvoorwaarden heeft geleid tot budgetten waar we goed mee uitkwamen.

* Saldi zijn nog onder voorbehoud van definitieve productieverantwoordingen.

Senior/Adviseur bedrijfsvoering sociaal domein.

Door een amendement is hiervoor geen structurele goedkeuring gekomen. Uit de toelichting tijdens de raadsvergadering werd - bij de duiding van dit amendement - wel geconstateerd dat de raad openstaat voor een tijdelijke functie. Gezien de noodzaak van deze functie is dat nu ook nu eind 2025 gerealiseerd met incidentele dekking uit o.a. de reserve personeel. De bevindingen hiervan zullen komend jaar worden geëvalueerd. We zagen al wel dat door het ontbreken van deze functie we minder grip hebben en achter de feiten aan lopen.

Implementatie Krachtig Ouder Worden

In 2025 was de besluitvorming voor het inzetten van het programma Krachtig Ouder Worden. Dit programma richt zich op het bevorderen van de vitaliteit en zelfredzaamheid van ouderen, met als doel de inzet van zwaardere en kostbare maatwerkvoorzieningen (HO, trapliften en scootmobielen) op termijn te beperken. Door vroegtijdig in te zetten op preventie, bewustwording en het versterken van fysieke en sociale veerkracht, wordt beoogd zowel de kwaliteit van leven van ouderen te vergroten als de financiële druk op de Wmo te reduceren. De voorbereidingen voor de implementatie zijn daarna verder getroffen en effecten van deze inzet zullen in de komende jaren gemonitord worden om de doelmatigheid en effectiviteit van het programma te evalueren.

Begeleiding en dagbesteding

Per 2025 hebben we na een aanbestedingsprocedure nieuwe overeenkomsten afgesloten voor begeleiding en dagbesteding en indiceren we volgens een nieuw en versimpeld model. Het jaar 2025 diende als overgangsjaar, waarin gaandeweg het jaar alle lopende indicaties omgezet zijn naar het nieuwe model. Deze overgang is goed verlopen. De nieuwe inkoop Wmo lijkt geen significant financieel effect te hebben.

Woningaanpassingen

In 2025 is een kostenstijging zichtbaar geweest binnen de woningaanpassingen. Dergelijke schommelingen blijven, gezien de aard en urgentie van individuele aanvragen, niet altijd volledig voorspelbaar. Daarnaast hebben er gesprekken plaatsgevonden met de woningcorporatie over het kunnen bemiddelen voor woonurgentie. Dit dient ter voorkoming van ingrijpende en kostbare woningaanpassingen op locaties die niet passend zijn voor de lange termijn.

Aanbestedingstraject hulpmiddelen 2025–2026

In 2025 is een nieuw aanbestedingstraject gestart, met inzet vanaf mei 2026. De nieuwe contractvorm markeert een overgang van een koopconstructie naar een huurconstructie. Voor de uitvoering zijn twee aanbieders geselecteerd. De daadwerkelijke impact van deze nieuwe constructie op kosten, kwaliteit en continuïteit zal gedurende de contractperiode inzichtelijk worden.

Wmo-dagbestedingsvervoer en regiotaxi

In 2025 is het Wmo-dagbestedingsvervoer, inclusief de regiotaxi, over het geheel genomen goed verlopen. De dienstverlening is stabiel gebleven en knelpunten zijn snel opgepakt met de vervoerder. De consultants sturen actief op zakelijke start- en eindtijden om ritten efficiënter te plannen en waar mogelijk te bundelen. Hierdoor daalt het aantal afzonderlijke ritten zonder dat dit ten koste gaat van de kwaliteit van het vervoer.

Wat hebben we bereikt

Subdoel: Het gebruik van de vier woningsservicegebieden

Wat hebben we daarvoor gedaan

- **Wmo algemeen**

Omschrijving

In de programmabegroting 2025 gaven we aan dat voor de Wmo een inkomensafhankelijke bijdrage per 2026 zou gelden in plaats van het huidige abonnementstarief. Deze wetswijziging is echter uitgesteld tot 2027. Met de komst van het nieuwe kabinet is het onduidelijk of ook dit gehaald wordt. Daarnaast heeft het kabinet plannen om de HO niet langer als maatwerkvoorziening binnen de Wmo aan te bieden, maar uitsluitend aan inwoners die dit zelf niet particulier kunnen betalen. De plannen zijn nieuw en het tijdsplan is nog onduidelijk.

- Wonen en zorg

Omschrijving

Het afgelopen jaar is gewerkt aan het opstellen van een lokale woonzorgvisie. Hier wordt in beeld gebracht wat de woonzorgopgaven zijn voor zowel zorgdoelgroepen als aandachtsgroepen. De lokale woonzorgvisie wordt begin 2026 aangeboden aan het college en wordt uiteindelijk onderdeel van de lokale omgevingsvisie.

Metingen

Beleidsdoelen	2025	2024	2023	2022	2021	2020	2019	Bron
Maatwerkvoorzieningen zijn toereikend								
Toegekende maatwerkvoorzieningen totaal*	vervalt	3151	2919	3270	3554	3434	3325	Interne systemen
Algemeen maatschappelijke voorzieningen zijn toegankelijk en toereikend								
Aantal mantelzorgers dat de waardebonnen heeft ontvangen	984	982	939	803	885	986	1003	Stichting Evenmens
Aantal individueel ondersteunde mantelzorgers	201	236	400	236	265	306	162	Stichting Evenmens
Aantal behandelde cliëntsystemen	398 AMW en 82 SGMW 4 THV	386 AMW en 78 SGMW 3 THV ****	414	436	407	437	454	Avedan Maatschappelijk werk
Aantal behandelde cliënten***	250	179	194	197	192	252	275	MEE IJsseloevers
Aantal verzekerden collectieve zorgverzekering	950	1024	1036	1099	1209	1221	1416	Menzis

*Dit betreft het aantal unieke BSN's met een lopende indicatie in het aangegeven jaar

** Inwoners kunnen meerdere soorten geïndiceerde zorg ontvangen. Om die reden tellen deze indicatoren niet precies op tot het aantal unieke inwoners dat geïndiceerde zorg heeft ontvangen

*** MEE registreert casussen, vandaar dat het hier om het aantal casussen gaat. Daarnaast geldt ook dat MEE ondersteunt en geen behandeling verricht

**** AMW = Algemeen Maatschappelijk werk. BRAM = een onderdeel dat onder maatschappelijk werk wordt weggezet.

SGMW = Schoolgericht Maatschappelijk Werk.

THV = Tijdelijk Huisverbod. Hierbij gaat het om ondersteuning van de persoon die achterblijft bij een tijdelijk huisverbod en tijdens het nazorgtraject.

Vernieuwde beleidsindicatoren	2025							Bron
Algemeen maatschappelijke voorzieningen zijn toegankelijk en toereikend								
Aantal bereikte ouderen t.b.v. valpreventie	204							Extern
Aantal inwoners dat beschermd woont	20							Interne systemen
Aantal inwoners dat verblijft in maatschappelijke opvang	1							Interne systemen
Aantal meldingen bij het signaalpunt eenzaamheid	0							Extern
Aantal inwoners met een Wmo-voorziening*	3519							Interne systemen
Aantal inwoners met huishoudelijke ondersteuning**	1952							Interne systemen
Aantal inwoners met begeleiding individueel**	511							Interne systemen
Aantal inwoners met groepsbegeleiding**	343							Interne systemen
Aantal inwoners met wonen en verblijf**	18							Interne systemen
Aantal inwoners met een woonvoorziening**	109							Interne systemen
Aantal inwoners met een rolstoel(voorziening)**	48							Interne systemen
Aantal inwoners met een vervoersvoorziening (excl. Regiotaxi)**	87							Interne systemen

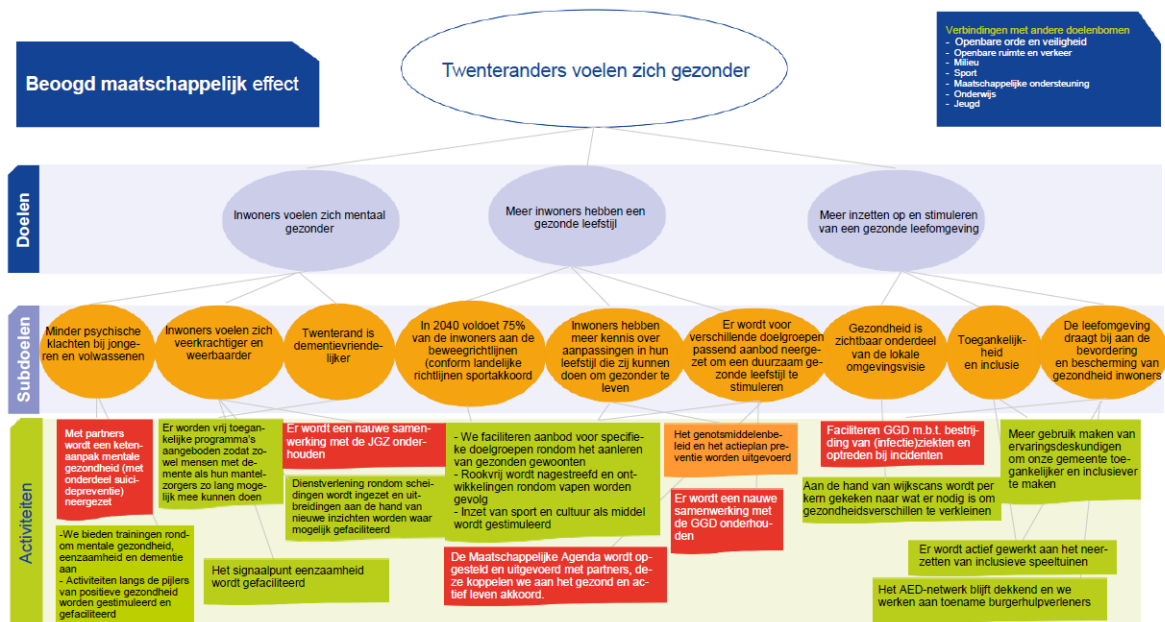
*Dit betreft het aantal unieke BSN's met een lopende indicatie in het aangegeven jaar

** Inwoners kunnen meerdere soorten geïndiceerde zorg ontvangen. Om die reden tellen deze indicatoren niet precies op tot het aantal unieke inwoners dat geïndiceerde zorg heeft ontvangen

Doelenboom Gezondheid en Preventie

Doelenboom

Gezondheid en preventie | 2025



Beoogd maatschappelijk effect en doelen Gezondheid en Preventie

Beoogd maatschappelijk effect

Inwoners zijn lichamelijk, geestelijk en sociaal gezond.

Doelen

Inwoners voelen zich mentaal gezonder

Van zorg naar gezondheid: die omslag gaan we maken! Volgens het concept voor positieve gezondheid, is gezondheid "het vermogen zich aan te passen en een eigen regie te voeren, in het licht van de fysieke, emotionele en sociale uitdagingen van het leven". Mentale gezondheid is nauw verbonden met andere leefgebieden van inwoners. Dit maakt een integrale aanpak voor het verbeteren van de gezondheid noodzakelijk. Daarbij hebben we aandacht voor de sterk veranderende samenleving en de (mentale) uitdagingen die dit met zich meebrengt voor verschillende doelgroepen.

Meer inwoners hebben een gezonde leefstijl

Voor de gemeente is het van belang dat onze inwoners zich zo gezond mogelijk voelen, zodat inwoners gezond op kunnen groeien, ouder worden en zo lang mogelijk gezond en zelfredzaam zijn. Om dit te bereiken is het nodig om een fit en vitaal leven te stimuleren, met een bijbehorende gezonde leefstijl. Verschillende doelgroepen vragen daarbij om verschillende manieren van benadering en ondersteuning.

Meer inzetten op en stimuleren van een gezonde leefomgeving

Gezondheid vertegenwoordigd in alle beleidsterreinen: dat is het doel. Een omgeving moet ruimte bieden voor beweging, ontmoeting en meer voorbeelden van gezond gedrag.

Wat hebben we bereikt

Subdoel: Er wordt voor de verschillende doelgroepen een passend aanbod neergezet om een duurzaam gezonde leefstijl te stimuleren

Wat hebben we daarvoor gedaan

- De Maatschappelijke Agenda wordt opgesteld en uitgevoerd met partners, deze koppelen we aan het gezond en actief leven akkoord.

Omschrijving

In 2023 is het Gezond en Actief Leven Akkoord (GALA) ondertekend. Met de Brede SPUK GALA-regeling kan de gemeente preventie meer samenhangend aanpakken. Daarnaast worden verschillende geldstromen gebundeld die gericht zijn op het stimuleren van sport en bewegen, het versterken van de sociale basis en het bevorderen van gezondheid. Hiermee leveren we direct een bijdrage aan de doelen uit onze integrale beleidsnota en geven we uitvoering aan de Maatschappelijke agenda.

Middels de subsidieregeling Gezondheid en Sociale Basis zijn diverse activiteiten tot stand gekomen. Een belangrijk hoogtepunt was het ontvangen van het predicaat dementievriendelijke gemeente. Daarnaast zijn verschillende programma's gestart die zich richten op een gezonde leefstijl specifiek voor ouderen en voor inwoners met lage basisvaardigheden. Door de groeiende betrokkenheid van sportverenigingen en culturele instellingen bij maatschappelijke opgaven, wordt de sociale basis zichtbaar versterkt. Hiermee wordt bijgedragen aan het beoogde maatschappelijke effect om inwoners lichamelijk, geestelijk en sociaal gezonder te maken. Sportverenigingen participeren actief in gesprekken over open en vitale sportparken en zetten zich in voor inclusieve sportactiviteiten, terwijl culturele instellingen inwoners met een kwetsbare positie betrekken bij hun activiteiten. Een aansprekend voorbeeld is het project Doe Maar! van de Vriezenveense Harmonie, dat bijdroeg aan het welzijn van jongeren door mentale gezondheid bespreekbaar te maken. Daarnaast zetten professionele organisaties steeds vaker theater in om bewustwording te vergroten, bijvoorbeeld rond de thema's dementie en mantelzorg. Sport- en beweegaanbieders dragen bij aan een veilige en integrale omgeving door onder andere vertrouwenscontactpersonen te scholen. De ketenaanpak valpreventie is daarnaast verder verstevigd door het opgezette nazorgaanbod.

Tot slot wordt goed gebruik gemaakt van de waarderingssubsidie sport. Hiermee ondersteunen we de uitvoering van het sportakkoord en geven we stichtingen en verenigingen de ruimte om activiteiten te organiseren die een brede groep van inwoners stimuleren om meer te bewegen.

- Samenwerking Samen Twente

Omschrijving

De kerntakendiscussie is in 2025 zonder concreet besparingsresultaat afgerond. Dit betekent dat er voor 2025 een incidentele verzwaringen op de begroting is gekomen, onder meer voor informatieveiligheid en Veilig Thuis Twente. Deze zijn verwerkt in de programmabegroting 2025. Naar aanleiding van de kerntakendiscussie is een traject 'Het samen in SamenTwente opgezet' en is men bezig met een strategisch programma. Jeugd is uitgezonderd en ook apart opgepakt in 2025 (zie doelenboom jeugd)

Metingen

Beleidsdoelen	2025	2024	2023	2022	2021	2020	2019	Bron
Hulp is geboden waar nodig								
Aantal beschikbare en in kaart gebrachte AED's (incl. AED's in particulier eigendom)	121	115***	117***	91	91	81	80	Hartslagnu.nl
Minimaal aantal inwoners uit Twenterand die staan ingeschreven op www.hartslagnu.nl	1109	1013	938	1100	1011	917	900	Hartslagnu.nl
Mate waarin hulpverlening bij tijdelijk huisverbod wordt aangeboden (%)*	gaat vervallen	100%	100%	100%	100%	100%	100%	Avedan Maatschappelijk werk
Mate van acceptatie hulpverlening bij tijdelijk huisverbod (%)	gaat vervallen	100%	100%	100%	100%	100%	100%	Avedan Maatschappelijk werk
Aantal basisscholen met voorlichting over middelengebruik	21	20	20	0	1*	2*	17	Tactus Verslavingszorg, Firstaid

* In verband met de coronamaatregelen zijn verschillende voorlichtingen niet doorgedaan. Met de scholen is afgestemd hoe

Beleidsdoelen	2025	2024	2023	2022	2021	2020	2019	Bron
---------------	------	------	------	------	------	------	------	------

hiermee om te gaan.

** In verband met de coronamaatregelen hebben er 7 scholen tot aan de zomervakantie voorlichtingen afgenomen.

*** 98 van de 115 AED's zijn 24/7 beschikbaar in 2025: 102 van de 121 AED's zijn 24/7 bereikbaar

Beleidsdoelen (gezondheid)								Bron
Inwoners voelen zich mentaal gezonder	2025							
Aantal uitgevoerde trainingen rondom signaleren dementie	8							Alzheimer groep Twenterand
Aantal partners dat meewerkt aan de ketenaanpak mentale gezondheid	6							Interne systemen
Warme bemiddelingen van mensen met afstand tot de arbeidsmarkt naar zinvolle daginvulling	24							IVT/Zorgzaam
Aantal uitgevoerde trainingen voor professionals en organisaties uit de sociale basis rondom positieve gezondheid	2							Evenmens
Aantal meldingen eenzame Twenteranders gedaan bij het Signaalpunt	0							Signaalpunt
% opgepakte meldingen n.a.v. melding bij het Signaalpunt	n.v.t.							Signaalpunt
Aantal casussen van het scheidingspunt	45							Scheidingspunt (Incluzio)
Inwoners voelen zich mentaal gezonder - Lange termijn effecten vanuit de GGD monitor *	Begroot 2028	2022/2023						
Het percentage jongeren dat psychische klachten ervaart	25%		29%					GGD monitor - Jeugd
Het percentage jongeren dat aangeeft sterk eenzaam te zijn	3%		8%					GGD monitor - Jeugd
Het percentage jongeren dat het makkelijk vindt om met stressvolle situaties om te gaan	45%		39%					GGD monitor - Jeugd
Het percentage volwassenen/ouderen dat psychische klachten ervaart	10%		14%					GGD monitor - Volwassenen/ouderen
Het percentage volwassenen/ouderen dat aangeeft sterk eenzaam te zijn	18%		23%					GGD monitor - Volwassenen/ouderen
Het percentage volwassenen/ouderen dat veerkrachtig is	90%		84%					GGD monitor - Volwassenen/ouderen
Meer inwoners hebben een gezondere leefstijl	2025							
Aantal gefaciliteerde programma's voor mensen met een beperking, mensen met lage basisvaardigheden, mensen met financiële uitdagingen en jongeren rondom bewustwording en het aanleren van gezonde gewoonten	5							Interne systemen
Een rookvrij college van B&W en gemeenteraad	nee							Interne systemen
Aantal sportverenigingen die actief betrokken zijn bij de aanpak van sociale opgaven	14							Interne systemen
Aantal culturele organisaties die actief betrokken zijn bij de aanpak van sociale opgaven	8							Interne systemen
Meer inwoners hebben een gezondere levensstijl - Lange termijn effecten vanuit de GGD monitor *	Begroot 2028	2022/2023						
Percentage jongeren dat voldoet aan de bewegingsrichtlijn	25%		12%					GGD monitor - Jeugd
Percentage jongeren dat elke dag ontbijt	60%		49%					GGD monitor - Jeugd
Percentage jongeren dat wekelijks rookt	10%		14%					GGD monitor - Jeugd
Percentage volwassenen/ouderen dat voldoet aan de bewegingsrichtlijn	55%		47%					GGD monitor - Volwassenen/ouderen
Percentage volwassenen/ouderen dat drugs gebruikt	1%		2%					GGD monitor - Volwassenen/ouderen
Percentage volwassenen/ouderen dat rookt	15%		18%					GGD monitor - Volwassenen/ouderen
Meer inzetten op en stimuleren van een gezondere leefomgeving	2025							
Gemiddelde afstand inzetbare AED's t.o.v. reanimatielocatie (meters)	444							Hartslagnu.nl
Aantal burgerhulpverleners	1.109							Hartslagnu.nl
Aantal betrokken inwoners/ervaringsdeskundigen bij	80							Interne systemen

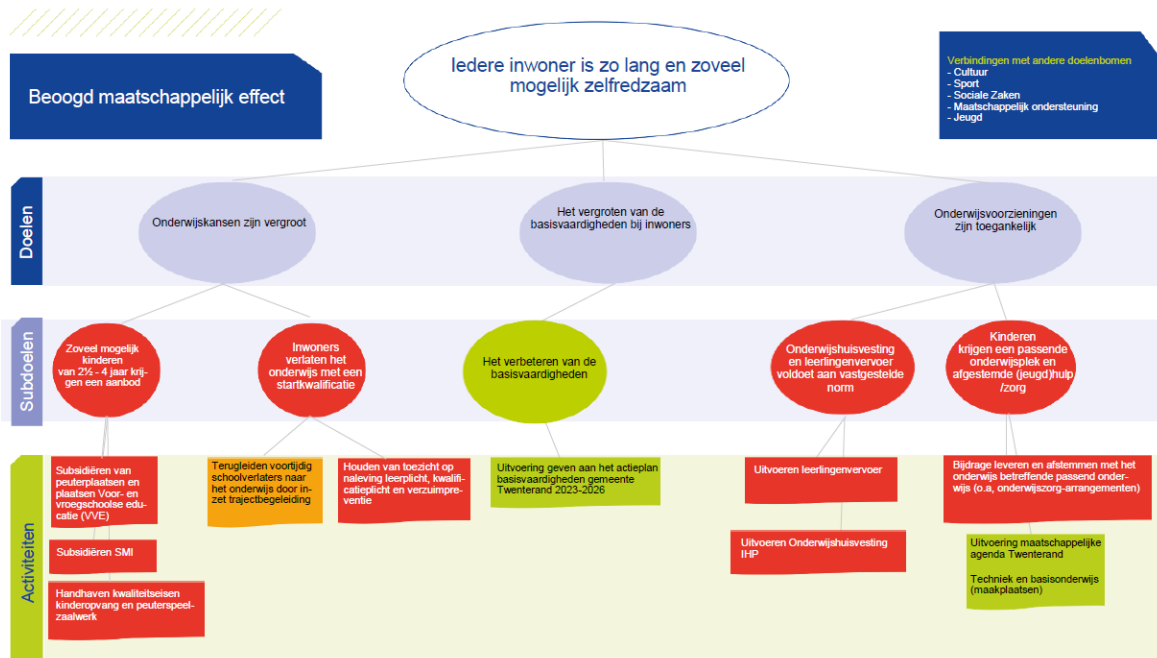
Beleidsdoelen	2025	2024	2023	2022	2021	2020	2019	Bron
maatschappelijke opgaven								
Aantal rookvrije zones	58							Rookvrije generatie

* Het effect van preventieve beleidskeuzes is vaak pas zichtbaar na langere tijd. Om die reden hebben we alvast een aantal indicatoren opgenomen die naar verwachting in het voorjaar van 2028 een reëel beeld schetsen van de effecten van ons beleid

Doelenboom Onderwijs

Doelenboom

Onderwijs | 2025



Beoogd maatschappelijk effect en doelen Onderwijs

Beoogd maatschappelijk effect

Iedere inwoner is zo lang en zoveel mogelijk zelfredzaam.

Doelen

Onderwijskansen zijn vergroot

De gemeente Twenterand heeft als doel de onderwijs kansen te vergroten. Wij doen dit door in een vroeg stadium achterstanden en problemen te signaleren en hierop tijdig te anticiperen. Hiermee wordt beoogd dat alle kinderen een kansrijke start hebben in het onderwijs. Tevens hopen we met preventieve inzet in de toekomst minder vaak jeugdhulpvoorzieningen in te zetten. Belang is hierin een goede doorgaande lijn van kinderwens tot onderwijs.

Het vergroten van de basisvaardigheden bij inwoners

De gemeente Twenterand heeft als doel de basisvaardigheden van inwoners te vergroten. Basisvaardigheden zijn competenties die inwoners nodig hebben om effectief te functioneren in de samenleving, hierbij kan gedacht worden aan lezen, schrijven en digitale vaardigheden. Als inwoners verminderde basisvaardigheden hebben, kunnen zij minder goed functioneren in de samenleving, thuis en op het werk. Door het vergroten van de basisvaardigheden bij inwoners wordt de zelfredzaamheid bevorderd.

Onderwijsvoorzieningen zijn toegankelijk

De voorzieningen voor onderwijshuisvesting en leerlingenvervoer voldoen aan de normen die in de lokale verordeningen zijn vastgelegd. Tevens zorgt de gemeente in specifieke gevallen voor extra ondersteuning als de gemeente hiervoor verantwoordelijk is.

Wat hebben we bereikt

Subdoel: Zoveel mogelijk kinderen van 2 1/2 - 4 jaar krijgen een aanbod

Wat hebben we daarvoor gedaan

- Handhaven kwaliteitseisen kinderopvang en peuterspeelzaalwerk

Omschrijving

Bereik doelgroep kinderen

In de gemeente Twenterand wordt nauw samengewerkt tussen kinderopvang, peuteropvang en basisscholen om ervoor te zorgen dat kinderen met zo min mogelijk achterstand aan de basisschool beginnen. Op veel opvanglocaties wordt voorschoolse educatie aangeboden, gericht op de stimulering van taalontwikkeling, motoriek en sociaal-emotionele vaardigheden. In 2023 is de monitor live gegaan die inzichtelijk maakt hoeveel doelgroepkinderen in beeld zijn én hoeveel kinderen gebruikmaken van voorschoolse educatie. Uit de monitor is gebleken dat in 2025 122 doelgroep peuters zijn bereikt. Daarnaast waren er 42 niet bereikt, wat kan worden verklaard door verschillende redenen van ouders (zoals geloofsovertuigingen, praktische bezwaren of leeftijdsoverwegingen). De monitor biedt handvatten om beter inzicht te krijgen in hoeveel kinderen er niet worden bereikt en kan hierdoor gerichtere actie ondernemen. Na een stabiel beeld in 2023–2024 laat 2025 een lichte stijging zien in het totaal aantal bereikte peuters (zowel regulier als doelgroeppeuters). De VVE-monitor bevestigt dit met een toename van 115 naar 122 VVE-peuters. Tegelijkertijd blijft er sprake van non-bereik; we onderzoeken de oorzaken en zetten daarop gerichte acties in.

Handhaving en inspectie

De Twentse gemeenten en de GGD hebben in 2025 nieuwe, gezamenlijke beleidsregels opgesteld voor het toezicht en de handhaving in de kinderopvang. Het eerdere beleid sloot niet meer aan op de huidige praktijk en is daarom geactualiseerd. In Twenterand zijn de nieuwe regels op 15 januari 2026 in werking getreden. Bij het opstellen van het nieuwe beleid is nadrukkelijk rekening gehouden met recente landelijke ontwikkelingen, zoals de mogelijkheid tot flexibel inspecteren, de aansluiting van boeteregels op het strafrecht en de noodzaak tot een zorgvuldiger belangenafweging. Ook signalen uit landelijke rapportages zijn meegenomen om het beleid beter te laten aansluiten op de actuele toezichtpraktijk.

Al in 2024 werd duidelijk dat de behoefte aan intensievere handhaving toenam, deze trend heeft zich ook in 2025 voortgezet.

Taalachterstanden Oekraïense kinderen

In 2024 bleek dat de Oekraïense kinderen in Twenterand een dusdanige taalachterstand hadden dat zij nog niet konden deelnemen aan het reguliere VVE-programma. De gemeente heeft daarop samen met Humankind en basisschoolorganisatie SCO-T onderzocht wat nodig was om deze kinderen wél goed te kunnen laten aansluiten. In 2025 is in Den Ham een speciale taalgroep opgericht voor Oekraïense kinderen van 2 tot 5 jaar: de *Taalmaatjes*. Zij krijgen vijf ochtenden per week spelenderwijs extra taalondersteuning, zodat zij voldoende Nederlands leren om door te stromen naar de peuteropvang en het basisonderwijs. Zo voorkomen we dat kinderen thuis komen te zitten, vergroten we de instroom in het regulier onderwijs en versterken we hun kansen op een goede start. Dankzij de betrokken inzet van Humankind en SCO-T draait Taalmaatjes inmiddels succesvol. De eerste Oekraïense kleuters zijn al met voldoende taalvaardigheid ingestroomd in het reguliere onderwijs in Den Ham.

Wat hebben we bereikt

Subdoel: Inwoners verlaten het onderwijs met een startkwalificatie

Wat hebben we daarvoor gedaan

- **Houden van toezicht op naleving leerplicht, kwalificatieplicht en verzuimpreventie**

Omschrijving

Leerplicht en nieuwkomers

In 2025 was er sprake van een aanhoudend grote instroom van nieuwkomers, waaronder veel leerplichtigen. De lokale scholen, zoals het Palet en het Erasmus ISK, hebben zich intensief ingezet om deze groep passend onderwijs te bieden. Deze sterke groei had directe gevolgen voor de uitvoering van de leerplichttaken. Binnen de subregio Almelo is daarom voorgesteld om voor twee jaar een extra regionale leerplichtambtenaar in te zetten, specifiek voor deze scholen. Door een tekort aan regionale capaciteit kon deze inzet in 2025 nog niet volledig worden gerealiseerd, waardoor onze lokale leerplichtambtenaren de betreffende taken hebben opgevangen. De pilot is nog niet afgerond en we zijn in afwachting van de evaluatie.

Leerplicht

Op 18 juli 2023 nam de gemeenteraad de motie 'Uitbreiding leerplicht/leerlingenvervoer' aan. Deze uitbreiding was noodzakelijk vanwege het groeiende schoolverzuim na corona en de toenemende behoefte aan vroegtijdige signalering en preventieve inzet. In 2025 is het monitoringsrapport opgeleverd, waaruit blijkt dat de extra inzet binnen leerplicht duidelijk resultaat oplevert. Meldingen worden sneller opgepakt, waardoor langdurig verzuim vaker wordt voorkomen. De samenwerking met scholen, jeugdconsulenten en andere partners is versterkt en scholen zoeken steeds vaker al in een vroeg stadium contact voor preventief advies. Ook is het aantal jaargesprekken met scholen sterk toegenomen en worden er meer verzuimspreekuren georganiseerd. Hierdoor krijgen jongeren sneller en laagdrempeliger ondersteuning, volledig in lijn met de doelen en de gewenste beweging richting meer preventie. Hierop volgend heeft het college gezocht naar structurele financiering voor de extra uren leerplicht, wat in de begroting van 2026 is geborgd.

Twentse Belofte

Binnen de Twentse Belofte werken verschillende (keten)partners samen aan projecten om voortijdig schoolverlaten te voorkomen. Zij maken werkafspraken en ontwikkelen activiteiten die hieraan bijdragen. In 2025 is een regionale analyse uitgevoerd, waarna het concept van het regionale programma voor de Twentse Belofte gereed zal worden gemaakt voor besluitvorming.

Wat hebben we bereikt

Subdoel: Onderwijshuisvesting en leerlingenvervoer voldoet aan vastgestelde norm

Wat hebben we daarvoor gedaan

- **Uitvoeren Onderwijshuisvesting IHP**

Omschrijving

Op het gebied van onderwijshuisvesting hebben zich in 2025 diverse ontwikkelingen voorgedaan. Het wetsvoorstel voor een planmatige en doelmatige aanpak van onderwijshuisvesting, dat oorspronkelijk per 1 augustus 2025 in werking zou treden, is inmiddels twee keer uitgesteld. Dit wetsvoorstel verplicht gemeenten om te werken met een planmatige aanpak via een Integraal Huisvestingsplan (IHP).

Omdat het wetsvoorstel nog niet definitief was en er destijds geen modelverordening beschikbaar was, heeft dit geleid tot vertraging in de voorbereidingen. Gemeente Twenterand heeft daarom bewust gewacht met de definitieve uitwerking. Tot op heden is er nog steeds geen verdere uitwerking van het wetsvoorstel bekend. De raad wordt geïnformeerd zodra hierover duidelijkheid ontstaat.

Ondertussen is er lokaal verder gewerkt aan de doorvertaling van het Integraal Huisvestingsplan (IHP). De gemeente Twenterand heeft de scholen daarbij meermaals opgeroepen om gezamenlijk te komen tot een integraal scholenplan, waarin rekening wordt gehouden met toekomstige leerlingaantallen en de blijvende toegankelijkheid van zowel het openbaar als het christelijk onderwijs. Tot op heden is er geen integraal scholenplan aangeleverd. Specifiek voor Vriezenveen is een informatiebijeenkomst georganiseerd, waarin data, prognoses en ontwikkelingen in leerlingaantallen zijn gedeeld met de betrokken schoolbesturen.

Belangrijke projecten zijn daarnaast in ontwikkeling of in uitvoering, zoals de nieuwbouw van de Oranjeschool. Verder vraagt het groeiende leerlingaantal van SBO De Sleutel om aanvullende aandacht en mogelijke toekomstige huisvestingsmaatregelen.

De Oranjeschool

Nadat de de kredietaanvraag voor de nieuwbouw van de Oranjeschool in de raad is vastgesteld is in 2025 is gewerkt aan het ontwerp en heeft de aanbesteding voor zowel de bouwkundige werkzaamheden als de installatietechniek plaatsgevonden. De geselecteerde partijen starten met de voorbereiding op de uitvoering. Met deze stap komt de realisatie van het nieuwe schoolgebouw weer een stuk dichterbij.

SBO De Sleutel

Daarnaast groeit het leerlingenaantal van SBO De Sleutel structureel. Hierdoor is onderzocht welke huisvestingsoplossingen binnen de brede school passend zijn bij deze groei. In 2025 is hiervoor een haalbaarheidsonderzoek uitgevoerd (kosten circa € 20.000). In 2026 wordt dit traject verder opgepakt.

Naast het huisvestingsvraagstuk is in eerdere gesprekken ook gesproken over jeugdhulp en preventie op De Sleutel. In het verleden is verkend of het mogelijk is een preventieve jeugdhulpverlener binnen de school in te zetten. Deze discussie is inmiddels verplaatst naar de sub regio, waar wordt gewerkt aan sub regionale aanpak voor jeugdhulp in onderwijstijd binnen de speciaal-onderwijsscholen.

- **Uitvoeren leerlingenvervoer**

Omschrijving

Het budget voor leerlingenvervoer is in 2025 licht overschreden vanwege volume. Medio 2025 zijn een nieuwe verordening en beleidsregels reizen naar school (leerlingenvervoer) opgesteld die kaders bieden voor de uitvoering.

Metingen

Beleidsdoelen	2025	2024	2023	2022	2021	2020	2019	Bron
Basisvaardigheden zijn vergroot								
Aantal peuters dat wordt bereikt (zowel reguliere peuters als doelgroeppeuters (VVE)) *	718	520	553	506	452	418	313	Opgave instellingen
Aantal cursisten die een taal cursus volgen bij het ROC	46	38	39	58	42	38	40	ROC
Aantal cursisten aangemeld via Taalpunt**	198	250	239	58	18	31	90	Taalpunt
Aantal leerlingen leerlingenvervoer ***	385	370	368	333	366	298	282	Interne systemen

* De toename wordt verklaard door een sterke vraag naar peuteropvang.

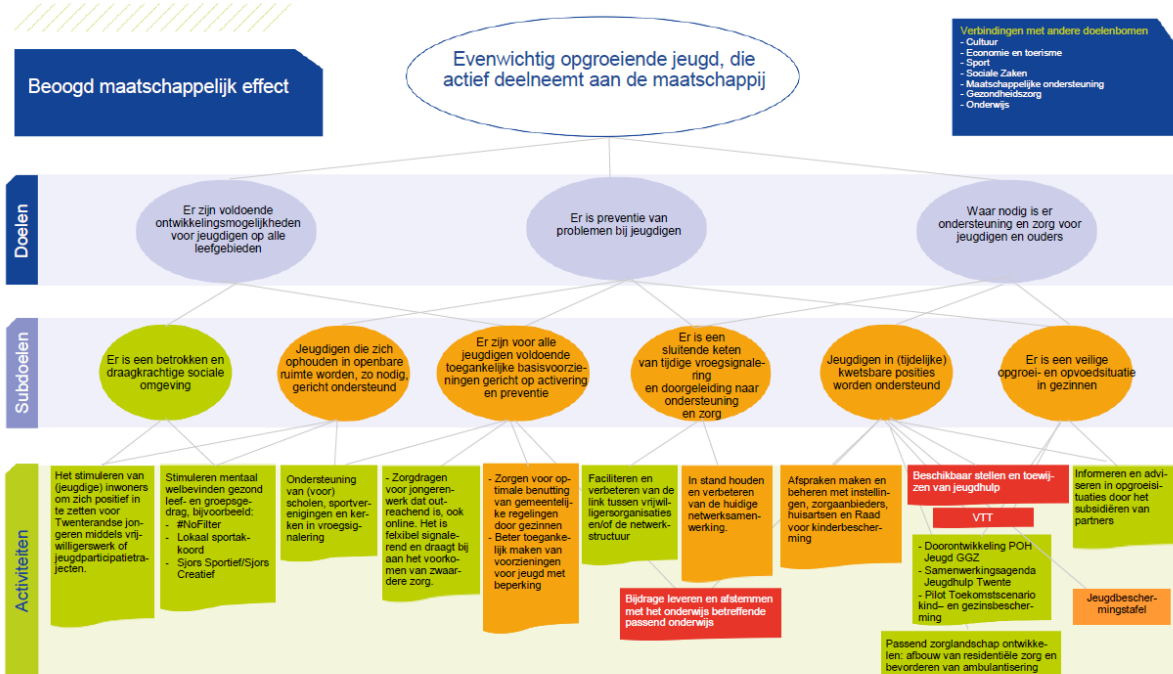
** De daling komt vooral doordat er in 2024 één extra ronde bij de Avondschool was en er door een tekort aan vrijwilligers minder cursussen konden worden aangeboden.

*** De gerealiseerde cijfers vanaf 2023 is de peildatum 1-4 van dat jaar.

Doelenboom Jeugd

Doelenboom

Jeugd | 2025



Beoogd maatschappelijk effect en doelen Onderwijs

Beoogd maatschappelijk effect

Evenwichtig opgroeiende jeugd, die actief deelneemt aan de maatschappij.

Doelen

Er zijn voldoende ontwikkelingsmogelijkheden voor de jeugd op alle leefgebieden

De meeste jeugdigen groeien probleemloos op, ouders zijn hiervoor als eerste verantwoordelijk. Daarnaast zijn er voldoende voorzieningen op het gebied van sport, welzijn, cultuur, educatie, gezondheid en vrije tijd waarin de Twenterandse jeugd zich kan ontwikkelen.

Er is preventie van problemen bij jeugd

De gemeente wil voorkomen dat lichte opvoed- of opgroevragen uitgroeien tot zorgvragen.

Waar nodig is er ondersteuning en zorg voor jeugdigen en ouders

Voor ouders en jeugdigen waarvoor het niet vanzelfsprekend is dat alles vanzelf goed verloopt, is aanvullende ondersteuning of zorg nodig om ook voor hen de kans om evenwichtig op te groeien mogelijk te maken of te vergroten. We streven naar effectieve en efficiënte ondersteuning en zorg waarmee we de eigen kracht van ouders en jeugdigen versterken met als doel dat ze zo snel mogelijk en zo goed mogelijk hun eigen leven (weer) vorm kunnen geven. De gemeente heeft op grond van de Jeugdwet een jeugdhulpplicht, die waarborgt dat jeugdigen de hulp ontvangen die zij nodig hebben. Met deze verantwoordelijkheden heeft de gemeente meer instrumenten in handen om hierop te sturen.

Wat hebben we bereikt

Subdoel: Er zijn voor alle jeugdigen voldoende toegankelijke basisvoorzieningen gericht op activering en preventie

Wat hebben we daarvoor gedaan

- Zorgdragen voor jongerenwerk dat outreachend is, ook online. Het is flexibel signalerend en draag bij aan het voorkomen van zwaardere zorg.

Omschrijving

Op 31 december 2025 liep de subsidieregeling voor het jongerenwerk af. Daarom startte de gemeente in 2025 een aanbestedingstraject om per 1 januari 2026 te komen tot een toekomstbestendige en kwalitatief sterke aanpak. Vanaf het begin zijn aanbieders actief betrokken bij de ontwikkeling van de visie en de opdracht, wat heeft bijgedragen aan breed draagvlak.

Bij deze aanbesteding is bewust gekozen voor een werkwijze waarin de behoeften van jongeren in iedere kern centraal staan. De opdracht spitst zich toe op de contextversterkende manier van werken. Dit betekent dat niet alleen de jongere centraal staat, maar ook de omgeving waarin hij of zij opgroeit, zoals gezin, school en wijk, actief wordt betrokken en versterkt. Aanbieders zijn nadrukkelijk uitgedaagd hun plannen te baseren op deze lokale en inhoudelijke uitgangspunten. Daarbij is prijsconcurrentie bewust niet als sturingsmechanisme ingezet: aanbieders hoefden niet te concurreren op de laagste prijs. De gunning vond volledig plaats op basis van kwaliteit.

Het aanbestedingstraject is vóór het einde van 2025 afgerond. Het is met grote zorgvuldigheid uitgevoerd, volledig volgens de geldende regels en uiteindelijk aantoonbaar rechtmatig afgesloten.

Deze zorgvuldige werkwijze vormt een stevige basis voor de nieuwe aanpak jongerenwerk per 2026.

Wat hebben we bereikt

Subdoel: Jeugd in (tijdelijk) kwetsbare posities wordt ondersteund

Wat hebben we daarvoor gedaan

- Beschikbaar stellen en toewijzen van jeugdhulp
- Omschrijving**

Landelijke ontwikkelingen

Het doel van de Hervormingsagenda jeugdzorg is dat het stelsel rondom jeugdigen beter gaat werken en financieel weer houdbaar zal worden. Een structurele besparing is aan de orde, evenals investeringen om deze te halen. Er ligt een grote opgave op kostenbeheersing die scherpe keuzes gaat vragen. In de Hervormingsagenda zijn zowel maatregelen opgenomen die geld kosten, zoals een verbetering in kwaliteit, als maatregelen die (op termijn) een besparing opleveren. Ook is rekening gehouden met kosten voor de uitrol van maatregelen. De richting van de aanpassingen: een inperking van de reikwijdte van de Jeugdwet, een verbetering van de toegang en integraliteit van het sociaal domein en een versteviging van de sociale basis.

Vertrekpunt van de Hervormingsagenda is een structurele besparing van €1 miljard vanaf 2027 landelijk. Een externe deskundigencommissie oordeelde in januari 2025 dat deze bezuiniging onhaalbaar is en adviseerde ermee te stoppen. In reactie daarop stelde het Rijk in de voorjaarsnota extra middelen beschikbaar voor 2025–2027, die zijn verwerkt in de Kadernota 2026. Deze middelen zorgen tijdelijk voor een positief effect, maar vanaf 2028 slaat het financiële beeld om wanneer dit wordt verrekend met onze meerjarenraming. In september 2025 heeft het Rijk daarnaast toegezegd dat gemeenten worden gecompenseerd voor de jeugdzorgtekorten over 2023–2024, conform het advies van de commissie-Van Ark. Deze middelen zijn opgenomen in de Algemene Reserve van Twenterand en zullen waar nodig kunnen worden aangeboord als investering om de uitvoering van de Hervormingsagenda Jeugd en de regionale samenwerking hierop mogelijk te maken.

Daarnaast wil het kabinet inzetten op extra maatregelen om de kosten van het stelsel verder te beheersen. Met de VNG hebben wij serieuze vraagtekens bij de haalbaarheid van de reeks zoals die er nu vanaf 2028 staat. Het is veel te ambitieus. Het doorvoeren van maatregelen vergt forse aanpassingen in het stelsel en bijbehorende wetswijzigingen. Denk bijvoorbeeld aan de inperking van de reikwijdte van de jeugdzorg. De inwerkingtreding van het desbetreffende wetsvoorstel is voorzien voor midden 2027. Het zal daarna nog de nodige tijd vergen voordat dit werkelijk (financieel) effect sorteert. Daarnaast wordt er geen indexatie van de kosten voor jeugdzorg toegepast, zoals dit door de deskundigencommissie was aanbevolen.

We zijn al een aantal jaren bezig om de beweging van geïndiceerde zorg naar voorliggende voorzieningen te maken. De inzet van Praktijkondersteuners Jeugd bij de huisartsen, gezinswerk en Coördinatoren Externe verwijzers (CEV-ers) hebben tot een onderbouwde besparing op geïndiceerde jeugdhulp gezorgd. Vanuit de hervormingsagenda resteren nog meer acties zoals het stevige lokale team (toegang), de reikwijdte en de inrichting van de robuuste jeugdhulpregio (lees: SamenTwente/OZJT). Dit is in 2025 voorbereid.

Doorontwikkeling toegang tot het sociaal domein en het lokaal team

Naast de hierboven beschreven beweging streven we ernaar een verbetering in het stelsel met besparing in de geïndiceerde jeugdhulp te realiseren door de toegang tot het sociaal domein en het lokale team verder door te ontwikkelen. Er gebeurt al veel, maar de komende jaren is een efficiëntere en effectievere samenwerking nodig om inwoners zo vroeg mogelijk in beeld te krijgen, preventief te kunnen werken, inwoners waar nodig passende ondersteuning te bieden en de instroom naar geïndiceerde zorg te beperken. Dit is een gezamenlijke opgave met ons voorliggend veld.

Gemeenten zijn vanuit diverse wet- en regelgeving verantwoordelijk voor de toegang tot zorg en ondersteuning in het sociaal domein. De (her)inrichting van de toegang, met stevige lokale teams, wordt breed gezien als een sleutel om zorg en ondersteuning beter te organiseren, steeds vanuit het perspectief van de inwoner. Deze beweging zien we terug in vrijwel alle landelijke akkoorden en programma's binnen het sociaal domein en sluit bovendien aan bij bredere ontwikkelingen rondom dienstverlening.

Gemeenten hebben de opdracht te zorgen voor een laagdrempelige toegang tot ondersteuning, met krachtige en goed bereikbare lokale teams die aanwezig zijn op plekken waar inwoners van nature komen. Deze teams bieden direct hulp, schakelen waar nodig met gemeentelijke afdelingen, collectieve voorzieningen en aanvullende expertise en blijven voor inwoners het vertrouwde aanspreekpunt zolang dat nodig is. Dit sluit naadloos aan bij de twee ontwikkelrichtingen die wij in Twenterand hebben gekozen voor de doorontwikkeling van de toegang: samenhangend organiseren en de inwoner als uitgangspunt.

In 2024 is akkoord gegeven op de Bestuursopdracht Doorontwikkeling Toegang en Lokaal Team Sociaal Domein Twenterand. Op 13 mei 2025 is de eerste rapportage opgeleverd, waarin de eerste contouren zijn geschetst op basis van landelijke eisen en eerdere gesprekken met inwoners, waaronder de Week van de Toegang. In oktober 2025 heeft het college de concept-kadernotitie vastgesteld, waarna in november 2025 verschillende informatiebijeenkomsten voor inwoners en maatschappelijke partners zijn georganiseerd. De definitieve kadernotitie is op 16 december 2025 door het college vastgesteld. De behandeling en vaststelling in de gemeenteraad is de volgende stap.

Doorontwikkeling dashboard voorliggend veld

In het coalitieakkoord is de ambitie uitgesproken om de positie van het voorliggend veld te versterken door de ontwikkeling van een dashboard. In 2024 is hiervoor een inventarisatie van de bestaande systemen gestart. Door capaciteitsproblemen is de voortgang echter beperkt gebleven en is de ambitie tijdelijk bijgesteld. Ook in 2025 kon dit traject vanwege dezelfde capaciteitsissues niet worden hervat.

Tegelijkertijd ontstonden er in 2025 ook nieuwe kansen, onder andere dankzij de nieuwe Algemene subsidieverordening van de gemeente Twenterand en het parallel lopende traject rondom Toegang. Op 24 april 2025 is besloten om een groot deel van de activiteiten binnen het sociaal domein via inkoop te organiseren. Hiermee biedt dit besluit nieuwe aanknopingspunten voor de verdere ontwikkeling van een dashboard. Via inkoop kan de gemeente duidelijke kaders en verwachtingen meegeven, waaronder de gezamenlijke beweging richting het werken in één systeem of het aanleveren van uniforme gegevens die de bouw van een dashboard mogelijk maken. Door gezamenlijke standaarden af te spreken wordt het bovendien eenvoudiger om één technische koppeling te realiseren, waardoor het dashboard nagenoeg automatisch kan worden opgebouwd.

Continuïteit cruciale jeugdhulp

Binnen het huidige onrustige jeugdhulp- zorglandschap zien we dat de continuïteit van jeugdhulp bij een aantal aanbieders in gevaar komt. Redenen hiervan zijn divers en oorzaken niet eenvoudig te verhelpen. Daarbij kan gedacht worden aan personele kosten of het leveren van zeer specialistische zorg. De risico's op discontinuïteit van jeugdhulp worden zoveel mogelijk beperkt in het belang van de jeugdigen en hun verzorgers. In 2025 is er blijvende aandacht geweest voor het ontstaan of voortduren van continuïteitsrisico's. Het blijft van belang om vroegtijdig te signaleren en om de risico's te beheersen wanneer de ernst ervan toeneemt. Daar waar nodig zijn er passende, objectieve en weloverwogen besluiten genomen over het al dan niet (financieel) ondersteunen van jeugdhulpaanbieders.

Stijgende kosten jeugdhulp

Voortvloeiend uit analyses ten behoeve van de jaarrekening 2024 en de Kadernota 2026 is er in de Berap een budget van €2.200.000 opgenomen om de kostenstijging voor 2025 op te vangen. Aan de Berap lag een analyse ten grondslag die gebaseerd was op de feitelijke declaratie tot juni 2025. Deze vormde de grondslag voor de prognose die is gemaakt voor de rest van het jaar.

De analyse bij de Berap is verrijkt met oorzaken van de kostenstijging. Zo kan gesteld worden dat er met ingang van 2025 sprake is van nieuwe jeugdhulpcontracten. En gemeenten hierbinnen gebonden zijn aan reële tarieven die beïnvloed worden door o.a. personeel(stekorten). Daarnaast zijn er andere ontwikkelingen zoals dure indicaties, inzet van crisiszorg, personeelsverloop, wachtlijsten en kleinschaligheid en ombouw residentieel verblijf/JeugdzorgPlus die van invloed zijn op de kostenstijging.

In de jaarrekening 2025 is ondanks de verschillende analyses rondom de Berap een overschrijding van € 771.000. De oorzaken hiervan zijn zoals beschreven veelzijdig en complex in de duiding. Wel kan verklaard worden dat het declaratiegedrag van zorgaanbieders een factor is. In de prognoseberekening wordt gerekend op basis van de daadwerkelijke declaratie in voorgaande maanden en het declaratiepatroon vanuit het verleden. Aanbieders hebben in de loop van het jaar meer dan geprognostiseerd gedeclareerd over de eerste maanden van 2025. Hierdoor lopen de daadwerkelijke uitgaven niet meer in de pas met de prognoseberekening (hiermee kan circa € 300.000 worden verklaard). Tevens was de verwachting dat er een dure voorziening zou stoppen echter is deze verlengd met bijkomende kosten. Ook hebben we te maken gehad met een casus waarin Twenterand met terugwerkende kracht aansprakelijk is voor het verblijf van een jeugdige. Deze kosten zaten ook niet in eerdere prognoses. Deze twee specifieke oorzaken verklaren ook nog circa

€ 200.000.

Onderkend moet worden dat het prognosticeren binnen een dusdanig groot budget het risico met zich meebrengt dat een kleine afwijking zal leiden tot een flinke over- of onderschrijding. Binnen Twenterand kiezen we er vooralsnog voor om scherp te begroten. Daarnaast geldt binnen Jeugd dat sommige voorzieningen zeer kostbaar zijn. Wanneer één jeugdige bijvoorbeeld in een verblijfvoorziening wordt geplaatst, kan dit al snel leiden tot aanzienlijke financiële afwijkingen.

In 2025 werken we in de regio aan verschillende beheersmaatregelen, waaronder Team AnderS, het coördinatiepunt Wonen & Verblijf, de werkgroep Wonen & Verblijf, het project Indicatoren en uiteraard de Samenwerkingsagenda. In 2025 is geconcludeerd dat binnen de Samenwerkingsagenda onvoldoende prioritering heeft plaatsgevonden. De jeugdzorgopgave kent beperkte capaciteit en financiële middelen. Dit maakt dat prioriteren nodig is, omdat we niet alles tegelijk kunnen. Daarom heeft het Algemeen Bestuur van Samen Twente (apart van de kerntakendiscussie Samen Twente) opdracht gegeven om een Prioritaire Agenda Jeugd op te stellen. Gemeenten worden geconfronteerd met flinke kosten die ze niet altijd tijdig kunnen voorzien. Dat vergroot urgentiegevoelens en crisis; het roept om verandering en zet gemeenten, OZJT en partners steeds weer onder druk. Er mist rust om consistent en consequent te verbeteren. Voor veel Twentse gemeenten ligt bij het beheersen van de kosten een duidelijke prioriteit en hierin kunnen wij regionaal gezamenlijk optrekken. De agenda richt zich op drie hoofdpogaven: toeleiding naar (hoog) specialistische jeugdzorg, inzet van (hoog) specialistische zorg, waaronder wonen en verblijf, sturing en partnerschap. Deze Prioritaire Agenda wordt verder uitgewerkt in 2026. Gezamenlijk dragen deze beheersmaatregelen bij aan het monitoren en inzichtelijk maken van de jeugdhulp. De Prioritaire Agenda is opgesteld aan de hand van de leidende principes uit de regiovisie Jeugd en tevens is het doel de samenwerkingsagenda jeugd te integreren.

Aan de inkomstenkant zijn er in de meicirculaire 2025 extra middelen toegekend in het kader van de jeugdhulp. Ook is de gemeente gecompenseerd voor de jaren 2023 en 2024.

- **Borgen besparingen verwijzprocessen middels 2e Coördinator Externe Verwijzers (CEV). Omschrijving**

De functie van de tweede Coördinator Externe Verwijzer (CEV) is vanaf 2025 structureel ingevuld.

- **Inkoop jeugd 2025**

- **Omschrijving**

Vanaf 1 januari 2025 is er gestart met een nieuw regionaal inkoopmodel voor Jeugd en Wmo. Uit de impactanalyse van het nieuwe inkoopmodel blijkt dat dit tot € 991.000 meerkosten voor Twenterand leidt bij gelijkblijvende instroom. De meerkosten komen deels voort uit de herijking van de reële tarieven en CAO-stijgingen, zoals al eerder aangegeven in de over de Inkoop Jeugdhulp 2025 verstuurde raadsbrief. Er is bij de begroting al rekening gehouden met de prijseffecten van het reële tarievenonderzoek. Daarnaast komt de impact voort uit de landelijke opdracht om grote residentiële voorzieningen af te bouwen en toe te werken naar kleinschalige woon- en verblijfsvoorzieningen. Deze ombouw heeft een verhogend effect op de tarieven. Daarom is het noodzakelijk om de instroom te verminderen en de trajectduur (zorginzet) te verkorten. Om dit kansrijk te laten zijn, wordt er ingezet op de ontwikkeling en inzet van ambulante alternatieven voor verblijf.

Eigen initiatieven binnen Twenterand blijven belangrijk, maar er is ook ervaring opgedaan met regionale experimenten, zoals Team Anders. Begin 2025 werd samengewerkt via de Samenwerkingsagenda Jeugdhulp. Daarbij werd echter ook duidelijk dat er aan te veel thema's tegelijk werd gewerkt, terwijl de beschikbare capaciteit hiervoor onvoldoende was. Naar aanleiding van de kerntakendiscussie binnen Samen Twente heeft het Algemeen Bestuur daarom besloten om in 2025 een uitgewerkte agenda op te stellen waarin de prioritaire thema's helder worden afgebakend. Deze agenda wordt in 2026 verder uitgewerkt en opgepakt. Op lokaal niveau is vooral gekeken naar hoe de wij middels de inkoop sociaal domein en de kadernotitie minder verwijzingen kunnen realiseren naar jeugdhulp.

- **Afspraken maken en beheren met instellingen, zorgaanbieders, huisartsen en Raad voor kindbescherming**

Omschrijving

In 2025 heeft de gemeente Twenterand met diverse instellingen en zorgaanbieders nieuwe en geactualiseerde afspraken gemaakt. Specifiek heeft de gemeente in 2025 de samenwerkingsafspraken met de Raad voor de Kinderbescherming geactualiseerd. Deze vernieuwde afspraken vormen nu het geldende kader voor de samenwerking binnen het gedwongen kader van de jeugdhulp.

Wat hebben we bereikt

Subdoel: Er is een veilige opgroei- en opvoedsituatie in gezinnen

Wat hebben we daarvoor gedaan

- **Toekomstscenario kind- en gezinsbescherming**

Omschrijving

Het landelijk beleid vanuit het programma Toekomstscenario Jeugd- en Gezinsbescherming beoogt een transformatie van de huidige opzet van de kind- en gezinsbescherming. Het doel is om te komen van ketenpartners die in een estafettemodel met elkaar samenwerken naar een integrale, systeemgerichte manier van werken. De landelijke proeftuinen die worden uitgevoerd in het Toekomstscenario laten zien dat met deze andere manier van werken een flinke daling van het aantal gedwongen maatregelen mogelijk is.

In Twente geven we als regio gezamenlijk invulling aan het Toekomstscenario kind- en gezinsbescherming. In 2025 is hiervoor een dynamisch regionaal plan van aanpak opgeleverd. Met kleine, concrete stappen zetten we de inhoudelijke beweging in die het Toekomstscenario beoogt.

Het plan is gebaseerd op de Visie op Gefaseerd Samenwerken en op de inzet van een sterk lokaal team. De visie beschrijft hoe we in Twente stap voor stap toewerken naar het versterken van de veiligheid van kinderen en gezinnen. Centraal staat het doorbreken van patronen van structurele onveiligheid en het realiseren van directe veiligheid, duurzame stabiliteit en persoonlijke groei voor alle betrokkenen. De concrete uitwerking hiervan start in 2026. Daarnaast richt het plan zich op de voorwaarden voor een sterk lokaal team binnen het Toekomstscenario kind- en gezinsbescherming. Ook de uitwerking hiervan loopt door in 2026. Hierbij gaat het onder andere om de minimale expertise op het gebied van huiselijk geweld en kindermishandeling die aanwezig moet zijn in lokale (wijk)teams. In Twenterand wordt deze gehele beweging en vertaalslag meegenomen in de uitwerking van de kadernotitie Toegang en Lokaal Team Sociaal Domein.

- **Veilig Thuis Twente**

Omschrijving

Het aantal meldingen bij Veilig Thuis Twente (VTT) is de afgelopen jaren blijven stijgen. Om te voorkomen dat we in een terugkerend patroon terechtkomen waarbij toenemende meldingen leiden tot langere wachttijden en aanvullende middelen nodig zijn, is er behoefte aan een toekomstbestendige aanpak met VTT. Hierop is in 2025 een onderzoek gedaan. Uit onderzoek is gebleken dat de stijging van het aantal meldingen een autonome ontwikkeling is. Daarom is de begroting van Samen Twente voor 2025 en 2026 incidenteel verhoogd, zodat de toegenomen instroom aan meldingen in deze jaren kan worden opgevangen.

Metingen

Beleidsindicatoren	2025	2024	2023	2022	2021	2020	2019	Bron
Voor alle jeugdigen zijn er voldoende en toegankelijke voorzieningen								
Aantal activiteiten dat door jongeren zelf wordt georganiseerd bij St. Zorgzaam Twenterand (SZST)	Vervalt	-	-	66	100	42	56	Stichting ZorgSaam Twenterand (SZT)
Waar nodig is er ondersteuning en zorg voor jeugdigen en ouders								
Aantal bezoekers CJG Loket	Vervalt	30	-	48	21	34	64	SZT
Aantal Bezoekers website Loes.nl	124.541	400.000	-	514.907	326.273	364.556	337.134	SZT/GGD
Aantal uitgevoerde trajecten BOR	Vervalt	0***	2	4	3	3	5	Humanitas

Beleidsindicatoren	2025	2024	2023	2022	2021	2020	2019	Bron
Aantal uitgevoerde trajecten Homestart	Vervalt	0***	1	3	0	1	2	Humanitas
Er is een sluitende keten van tijdige vroeg signalering en doorgeleiding naar ondersteuning en zorg								
Aantal jongeren gemeld in het zorgnetwerk door SZT	Vervalt	31	-	152	125	74	46	SZT
Kwetsbare jeugd incl. jeugdgroepen wordt/ worden ondersteund								
Aantal individuele coaching plannen door SZT	Vervalt	110	-	38	28	17	20	SZT
Aantal jeugdige/jongvolwassen vrijwilligers dat betrokken is bij het jongerenwerk van SZT	21	58****	-	136	157	24	108	SZT
Een overzicht van vrij toegankelijke voorzieningen per kern.	Vervalt	gereed	1	1	1	1	1	
Totaal aantal jeugdhulpvoorzieningen	Vervalt	971	nvt	1.144	1.040	1.292	717	Interne systemen
totaal aantal jeugdigen uniek	Vervalt	620	nvt	689	661	733	-	Interne systemen
Er is een expertisecentrum duurzame gezinsvormen gerealiseerd	Vervalt	Nee	Nee	Nee	Nee	Nee		
er is een regionaal meldpunt loverboyproblematiek / mensenhandel Twente gerealiseerd	Vervalt	Ja	Ja	Ja	Ja	Nee		
De vier jeugd welzijnsorganisaties zijn betrokken bij herpositionering jongerenwerk hebben gezamenlijke werkafspraken gemaakt *	Vervalt	n.v.t.	n.v.t.	Nee	Nee	Ja		
Kwetsbare jeugd incl. jeugdgroepen wordt/ worden ondersteund								
Totaal aantal unieke jeugdigen dat geïndiceerde zorg heeft ontvangen*	Vervalt	1039	1020	1048	-	-	-	Interne systemen
Totaal aantal unieke jeugdigen met verblijf **	Vervalt	193	138	149	-	-	-	Interne systemen
Totaal aantal unieke jeugdigen met ambulante zorg **	Vervalt	961	910	935	-	-	-	Interne systemen
Totaal aantal unieke jeugdigen met een maatregel (ondertoezichtstelling of uithuisplaatsing) **	Vervalt	136	116	136	-	-	-	Interne systemen
Totaal aantal unieke gezinnen/ jeugdigen die ondersteuning hebben gekregen via gezinswerk *****	Vervalt	87						Incluzio

*Dit betreft het aantal unieke BSN's met een lopende indicatie in het aangegeven jaar

** Jeugdigen kunnen meerdere soorten geïndiceerde zorg ontvangen. Om die reden tellen deze indicatoren niet precies op tot het aantal unieke jeugdigen dat geïndiceerde zorg heeft ontvangen

*** Op verzoek van organisatie is deze subsidierelatie ontbonden.

**** Dit aantal is exclusief niet gemeentelijk gefinancierde activiteiten

***** Het gaat hierbij om het aantal casussen, waarbij zowel de nog actief zijnde casussen die zijn gestart in eerdere jaren en nieuwe casussen in 2024 zijn meegenomen

Vernieuwde beleidsindicatoren	2025							
Voor alle jeugdigen zijn er voldoende en toegankelijke voorzieningen								
Aantal individuele trajecten Jongerenwerk	197							ZorgSaam
Aantal groepsgerichte trajecten Jongerenwerk	150							ZorgSaam
Er is een onafhankelijk ervarings- en tevredenheidsonderzoek onder meerdere doelgroepen van het Jongerenwerk uitgevoerd	Ja							ZorgSaam
Waar nodig is er ondersteuning en zorg voor jeugdigen en ouders								
Aantal gezinnen dat ondersteund is door lichte kortdurende opvoedondersteuning	20							ZorgSaam
Aantal gezinnen dat ondersteund is door de medewerker Kansrijke Start	24							ZorgSaam
Totaal aantal gekoppelde gezinsvrijwilligers door Evenmens	3							Evenmens
Er is een sluitende keten van tijdige vroeg signalering en doorgeleiding naar ondersteuning en zorg								
Aantal verwijzingen van jongerenwerk naar een andere voorliggende voorziening	20							ZorgSaam
Aantal verwijzingen van jongerenwerk naar geïndiceerde zorg	10							ZorgSaam
Kwetsbare jeugd incl. jeugdgroepen wordt/ worden ondersteund								
Totaal aantal unieke jeugdigen dat geïndiceerde zorg heeft ontvangen*	1040	1050	1020	1048	-	-	-	Interne systemen
Totaal aantal unieke jeugdigen met verblijf **	131	150	138	149	-	-	-	Interne systemen
Totaal aantal unieke jeugdigen met ambulante zorg **	1010	950	910	935	-	-	-	Interne systemen

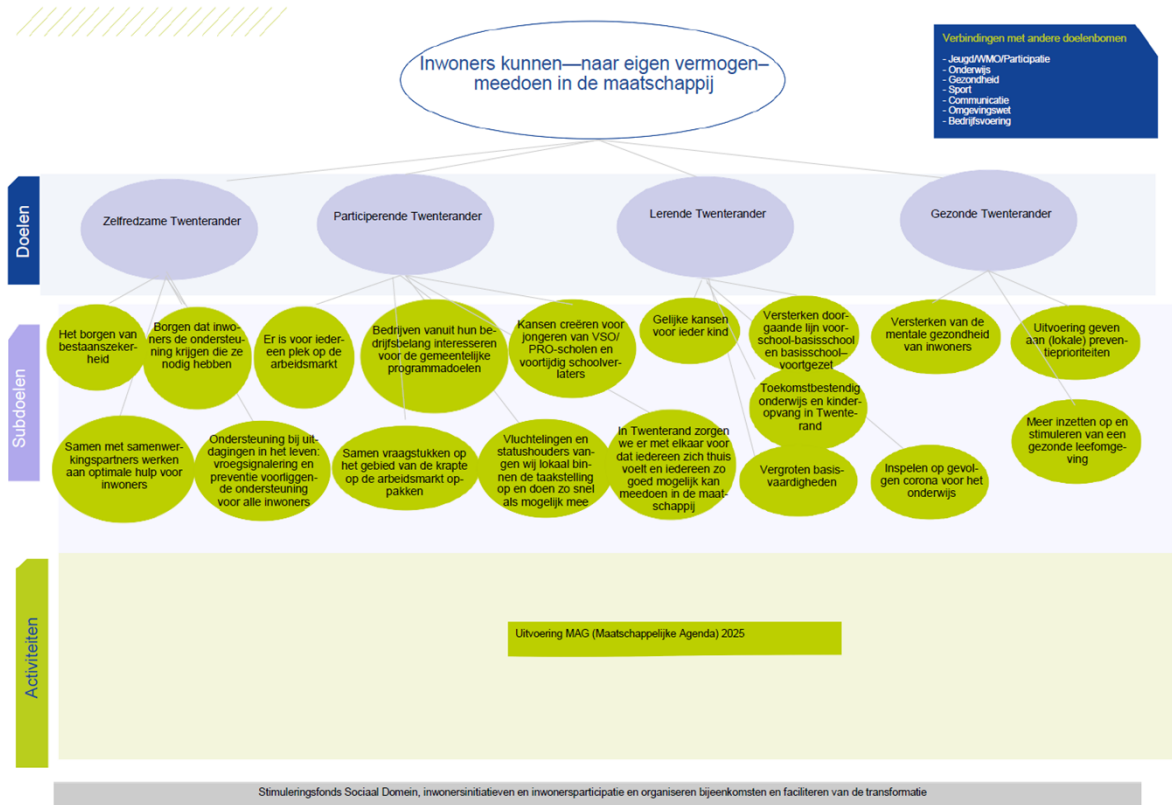
Beleidsindicatoren	2025	2024	2023	2022	2021	2020	2019	Bron
Totaal aantal unieke jeugdigen met een maatregel (ondertoezichtstelling of uithuisplaatsing)**	162	136	116	136	-	-	-	Interne systemen
Totaal aantal unieke jeugdigen die ondersteuning hebben gekregen via de POH	380							Mediant
Totaal aantal unieke gezinnen/ jeugdigen die ondersteuning hebben gekregen via gezinswerk	67	87						Incluzio

*Dit betreft het aantal unieke BSN's met een lopende indicatie in het aangegeven jaar ontvangen

Doelenboom Transformatie Sociaal Domein

Doelenboom

Doelenboom Ontwikkelprogramma Transformatie Sociaal Domein 2025



Beoogd maatschappelijk effect en doelen Transformatie Sociaal Domein

Beoogd maatschappelijk effect

In Twenterand willen we dat iedereen -naar eigen vermogen- mee kan doen in de samenleving. Gemeente, inwoners, maatschappelijke organisaties, ondernemers en verenigingen moeten voor elkaar klaar staan en de handen ineenslaan. Om hieraan te werken de komende jaren is het nieuwe sociaal beleid in onze integrale beleidsnota 2023-2026 vastgelegd: overkoepelende doelen voor verschillende levensgebieden worden hierin beschreven. Het bereiken van de doelen gaat aan de hand van verschillende activiteiten, waarvan de invulling samen met betrokkenen wordt gedaan middels de maatschappelijke agenda. De doelenboom Transformatie behelst dus het raamwerk van de maatschappelijke agenda (MAG). De MAG is omvangrijk zoals in de activiteitenlaag in de doelenboom hierboven is weergegeven. De middelen vanuit de specifieke uitkering Gezond en Actief Leven Akkoord (SPUK GALA) en de middelen uit het stimuleringsfonds worden voornamelijk gebruikt voor uitvoering van de maatschappelijke agenda.

Doelen

Zelfredzame Twenterander

Twenteranders kunnen voorzien in hun bestaan en kunnen meedoen aan de samenleving.

Participerende Twenterander

Twenteranders nemen naar vermogen deel en dragen bij aan de maatschappij.

Lerende Twenterander

Twenteranders krijgen en benutten kansen om zich te (blijven) ontwikkelen.

Gezonde Twenterander

Twenteranders voelen zich gezonder

Wat hebben we bereikt

Subdoel: Borgen dat inwoners de ondersteuning kunnen krijgen die ze nodig hebben

Omschrijving

Alle inwoners moeten veilig en prettig kunnen opgroeien, zo lang mogelijk thuis kunnen wonen en naar vermogen meedoen. Voor wie dit niet op eigen kracht, met het netwerk of het voorliggend veld lukt, biedt de gemeente Twenterand passende en toegankelijke ondersteuning.

In 2025 zijn hiervoor verschillende stappen gezet. Zo organiseerde de gemeente de conferentie *'Verschuiving naar Gezondheid en Gedrag'*, waarin zorg-, welzijn- en onderwijsprofessionals samen verkenden hoe minder nadruk op ziekte en meer focus op gezondheid kan worden gelegd. Ook werden theatervoorstellingen en trainingen ingezet rondom positieve gezondheid bij dementie. Daarnaast faciliteerde de gemeente trainingen in het signaleren van eenzaamheid en werkte zij mee aan een campagne voor kinderen van ouders met psychische of verslavingsproblematiek. Verder werd extra middelen beschikbaar gesteld voor een jonge-mantelzorgvriendelijke school en is online ingezet op het beter bereiken van mantelzorgers.

De gemeenschap is versterkt door het aanbieden van verschillende scholingen. Voorbeelden hiervan zijn AED-trainingen voor alle inwoners en acht trainingen Signalering van dementie, waaronder één voor de vrouwenvereniging met 45 deelnemers. Deze activiteiten helpen organisaties om signalen eerder te herkennen en tijdig ondersteuning in te zetten.

Er is gewerkt aan een vernieuwde visie op de toegang. Na de Bestuursopdracht Doorontwikkeling Toegang en Lokaal Team (2024) zijn in 2025 de eerste contouren uitgewerkt, participatiebijeenkomsten georganiseerd en is op 16 december 2025 de definitieve kadernotitie door het college vastgesteld. De gemeenteraad behandelt deze binnenkort.

Op het thema aansluiting Jeugdzorg–Onderwijs zijn eveneens belangrijke stappen gezet. De training *'Hoogbegaafd? Uit je hoofd'* is structureel geborgd voor basis- en middelbare scholen, in samenwerking met de buurgemeenten, onderwijsverbanden en Impluz. Daarnaast is onderzocht hoe de subregio Almelo gezamenlijk collectieve arrangementen voor zorg intensieve scholen kan ontwikkelen. Ook de Sleutel zal meegenomen worden in dit traject. Sinds 2025 neemt Twenterand deel aan de Onderwijs-Jeugdhulp arrangementen in Enschede en de Jeugdhulpteams in Hengelo, waardoor Twenterandse leerlingen gebruik kunnen maken van aanwezige expertise en preventieve ondersteuning op school.

Ook werkten we via de samenwerkingsagenda aan regionale interventies zoals Team Anders en het Coördinatiepunt Wonen en Verblijf.

Om de lokale samenwerking te versterken worden casusbesprekingen gehouden en vindt twee keer per jaar een netwerkbijeenkomst plaats, waarbij zo nodig aanvullende partners worden betrokken.

Wat hebben we bereikt

Subdoel: Het borgen van bestaanszekerheid

Omschrijving

Twenteranders moeten kunnen voorzien in hun basisbehoeften, zoals wonen, voedsel en zorg, en moeten volwaardig kunnen deelnemen aan het maatschappelijk leven, bijvoorbeeld via sport en cultuur. Hierbij gaat specifieke aandacht uit naar minderjarige kinderen, ouderen, nieuwe Twenteranders en werkende armen. Niet omdat deze groepen belangrijker zijn, maar omdat armoede binnen deze groepen vaak hardnekkiger, minder zichtbaar of omvangrijker is. Zij hebben bovendien relatief vaker te maken met schulden, laaggeletterdheid en gezondheidsproblemen.

Maatschappelijke organisaties en de gemeente werkten in 2025 samen om inzichtelijk te maken welke (minima)regelingen en voorzieningen beschikbaar zijn en waar inwoners deze kunnen aanvragen. Hiervoor is een flyer ontwikkeld die breed is verspreid, gekoppeld aan de bekendmaking van de individuele inkomenstoeslag. Ook is in de krant een artikel verschenen. Het jongerenwerk heeft daarnaast aandacht besteed aan de Week van het Geld in maart 2025. Tijdens deze week organiseerden zij een activiteit waarbij jongeren werden betrokken en geïnformeerd over financiële vaardigheden en geldzaken.

Samen met de MAG-partners wordt ook gewerkt aan de inzet van ervaringskennis. Er worden gesprekken gevoerd over hoe ervaringskennis het beste benut kan worden en in welke vorm dit gegoten kan worden. Hoewel er binnen het thema schulden nog geen specifieke gesprekken zijn gevoerd, is er wel nauw samengewerkt met Sterk uit Armoede en ervaringsdeskundigen. De werkgroep heeft in 2025 actief meegedacht over het te maken Kader Ervaringsdeskundigheid.

Om het gebruik van ervaringskennis te stimuleren heeft de gemeente Twenterand in de subsidieregeling SPUK GALA opgenomen dat het benutten van ervaringskennis een pré is bij aanvragen. Organisaties hebben dit op uiteenlopende manieren ingevuld, passend bij hun eigen structuur en werkzaamheden.

Wat hebben we bereikt

Subdoel: Samen met samenwerkingspartners werken aan optimale hulp voor alle inwoners

Omschrijving

Door zelf de beleidsregie te houden en concrete doelen te stellen, maar vooral door de uitwerking van deze doelen gezamenlijk met partners vorm te geven, wordt gerichte sturing gegeven aan de activiteiten van betrokken organisaties. Samen met hen werken we aan goede, beschikbare en betaalbare hulp, zodat we zo vroeg mogelijk en zo dichtbij mogelijk passende ondersteuning kunnen bieden aan inwoners die dreigen vast te lopen.

Twenterand haakt actief aan bij de Twentse ontwikkelingen rondom het Toekomstscenario Kind- en Gezinsbescherming. Deze doorontwikkeling sluit nauw aan bij onze eigen ambitie om integraler, preventiever en meer in samenhang te werken. Alle relevante ontwikkelingen zijn meegenomen in de Kadernotitie Toegang en Lokaal Team, zodat het toekomstscenario stevig is ingebed in onze lokale koers. In 2025 zijn er diverse inhoudelijke gesprekken gevoerd met de projectleider Toekomstscenario Kind- en Gezinsbescherming. Daarbij is bijvoorbeeld gesproken over de competenties die nodig zijn om complexe veiligheidscasuïstiek goed te kunnen uitvoeren.

De gemeente zet daarnaast in op het stimuleren van de verschuiving van niet-specialistische zorg naar het voorliggend veld. Waar mogelijk gebeurt dit data-gedreven en wordt gekozen voor bewezen effectieve interventies. Voorbeelden hiervan zijn Think op School en de pilot voor dagstructurering. Het is van belang dat het voorveld en de gemeente blijven experimenteren met verschillende projecten om de juiste zorg op de juiste plek te kunnen realiseren.

Binnen deze transformatie sluit Twenterand aan bij de regionale ontwikkelplannen van Twentse Koers. De gemeente participeert in de plannen die aansluiten bij de lokale opgaven en is bovendien actief betrokken bij het regionale plan Mentale Gezondheid Twente. De beoogde betrokkenheid bij het regionale ouderenplan is in 2025 niet gerealiseerd.

Sport- en cultuurorganisaties worden bovendien steeds actiever verbonden aan doelstellingen binnen het sociaal domein. Uitgangspunt hierbij is dat deze organisaties activiteiten organiseren die bijdragen aan het behalen van de maatschappelijke doelstellingen, terwijl overige maatschappelijke organisaties een ondersteunende en faciliterende rol aannemen.

Wat hebben we bereikt

Subdoel: Ondersteuning bij uitdagingen in het leven: vroegsignalering en preventieve voorliggende ondersteuning voor inwoners

Omschrijving

Om inwoners die vast dreigen te lopen bij uitdagingen in het dagelijks leven eerder in beeld te krijgen, zet de gemeente sterk in op bewustwording en het vergroten van kennis bij professionals, vrijwilligers en inwoners. Het gaat daarbij om thema's die steeds belangrijker worden, zoals het herkennen van dementie, het signaleren van lage basisvaardigheden en het op de juiste manier omgaan met mensen met een licht verstandelijke beperking. Door hier aandacht voor te vragen, ontstaat er meer begrip én worden problemen eerder gesignaleerd.

Zorgzaam Twenterand draagt bij met (collectieve) opvoedondersteuning en Kansrijke Start. Met het oudercafé bieden zij een toegankelijke plek waar ouders elkaar ontmoeten en praten over actuele thema's. Rond Sinterklaas organiseerden ze een sinterklaas-swap: cadeautjes ruilen voor een tweede leven én een vollere sinterklaastas. Een mooie mix van ondersteuning voor gezinnen (met een smallere beurs), duurzaamheid en solidariteit.

Ook digitaal is Zorgzaam actief aanwezig. Via hun onlinekanalen delen ze informatie, inspireren ze ouders en laten ze zien wat er allemaal mogelijk is aan ondersteuning in de gemeente. Daarnaast organiseren ze pleegouderontmoetingen, in samenwerking met partners zoals Jarabee, zodat pleegouders elkaar kunnen vinden, ervaringen kunnen delen en elkaar kunnen versterken.

Binnen het programma Kansrijke Start voert Zorgzaam bovendien proces- en casusregie tijdens de eerste 1000 dagen van een kind. Deze periode is cruciaal voor een gezonde ontwikkeling. Door goed samen te werken met ketenpartners en gezinnen tijdig te ondersteunen, vergroten ze de kansen voor ieder kind om veilig, gezond en vol vertrouwen op te groeien.

Wat hebben we bereikt

Subdoel: Er is voor iedereen plek op de arbeidsmarkt

Omschrijving

Op basis van maatwerk en wederzijds vertrouwen wil de gemeente iedereen, voor zover mogelijk, begeleiden richting werk, vrijwilligerswerk of een passend dagritme. Dit doet zij onder andere door werk voor iedereen toegankelijk te maken en door deze begeleiding zoveel mogelijk samen met reguliere werkgevers op te pakken. De gemeente Twenterand stond hierbij voor een strategische keuze over de toekomst van haar sociale werkvoorziening, waarvoor een bestuurlijke opdracht is opgesteld. In 2025 is onderzocht welke scenario's haalbaar zijn, waarna is besloten de samenwerking met Ontplooi en Larcom voort te zetten. Tegelijkertijd is het rapport Inclusieve Arbeidsmarkt opgeleverd. Een belangrijke constatering uit dit rapport is dat het aantal mensen dat een beroep doet op een bijstandsuitkering stabiliseert, wat opmerkelijk is gezien de Participatiewet de doelgroep die hiervoor in aanmerking komt juist heeft vergroot. Daarnaast blijkt dat de gemeente al langere tijd bovengemiddeld presteert als het gaat om het plaatsen van mensen in beschermt werk en het toekennen van loonkostensubsidies.

Wat hebben we bereikt

Subdoel: In Twenterand zorgen we er met elkaar voor dat iedereen zich thuis voelt en iedereen zo goed mogelijk mee kan doen in de maatschappij

Omschrijving

Iedereen hoort erbij! In Twenterand moeten alle inwoners gelijkwaardig mee kunnen doen en zich thuis voelen in de gemeente, zonder dat diversiteitsfactoren zoals geloof, afkomst, opleidingsniveau of seksualiteit een rol spelen. Inclusie betekent dus meedoen in de breedste zin van het woord. In de praktijk zien we echter dat toegankelijkheid nog niet altijd vanzelfsprekend is: de toegankelijkheid van openbare ruimtes, begrijpelijke informatie en een zinvolle daginvulling blijft aandacht vragen.

De gemeentelijke website is in 2024 toegankelijker gemaakt door het gebruik van ReadSpeaker, een voorziening die in 2025 is voortgezet. Ook zorgt de gemeente ervoor dat binnen onderzoeken in het sociaal domein de juiste en begrijpelijke communicatie wordt gebruikt.

Vanaf 8 september stond Twenterand volledig in het teken van de MAG-maand, waarin diverse activiteiten werden georganiseerd die bijdragen aan gezondheid, ontwikkeling, ontmoeting en meedoen. Tijdens de MAG-maand is extra aandacht besteed aan inclusiviteit en toegankelijkheid. Zo is er een inclusiviteitscampagne uitgevoerd in samenwerking met de werkgroep Inclusief Twenterand, en waren er activiteiten rondom de Week van Lezen en Schrijven en verschillende gezondheidsthema's. Daarnaast hebben inwoners en ambtenaren in het kader van de MAG maand deelgenomen aan de 90-daagse challenge, waarin zij samen werkten aan het afleren van ongezonde gewoonten in 90 dagen. Hiermee konden zij de 'Beste Verliezer' worden.

Wat hebben we bereikt

Subdoel: Versterken doorgaande lijn voorschool - basisschool en basisschool - voortgezet

Omschrijving

Een soepele overgang tussen voorschool, basisschool en voortgezet onderwijs staat centraal binnen dit subdoel. In 2025 is het project Samen Digi-TAAL succesvol geborgd, wat een belangrijke stap vormt in het vergroten van basisvaardigheden en het versterken van de samenwerking tussen ouders, professionals en onderwijsinstellingen.

Om de doorgaande ontwikkelijn verder te versterken, hebben schoolbesturen samen met de gemeente in 2025 een aanvraag ingediend bij de Gelijke Kansen Alliantie. Deze aanvraag is toegekend. Eind 2025 is een projectleider gestart met de opdracht om alle interventies binnen Twenterand in kaart te brengen en te bundelen. Hiermee wordt toegewerkt naar een samenhangend aanbod dat bijdraagt aan gelijke kansen voor alle leerlingen, van voorschool tot en met het voortgezet onderwijs.

Wat hebben we bereikt

Subdoel: Vergroten van basisvaardigheden

Omschrijving

Voor het vergroten van de zelfredzaamheid van inwoners is het belangrijk dat zij beschikken over voldoende basisvaardigheden. Goed kunnen lezen en schrijven vormt daarbij een essentieel onderdeel. In de proeftuinen Westerhaar en Vroomshoop is daarom gestart met het opstellen van concrete acties voor verschillende professionals en scholen.

Vanuit de proeftuin in Westerhaar kwam de vraag naar aanvullende kennis over pedagogische kwaliteit. Daarom vond in november in Westerhaar een training plaats die gericht was op het versterken hiervan. De training richtte zich op pedagogisch professionals en leerkrachten van groep 1 en 2.

Wat hebben we bereikt

Subdoel: Versterken van de mentale gezondheid van inwoners

Omschrijving

Mentale gezondheid is essentieel om te kunnen genieten, tevreden te zijn, positief te blijven en veerkrachtig om te gaan met tegenslagen. Door persoonlijke omstandigheden of maatschappelijke ontwikkelingen kan deze mentale balans onder druk komen te staan. Voorbeelden zijn stress door stijgende kosten, eenzaamheid, dementie of het gevoel niet meer mee te kunnen in een snel veranderende samenleving. Gemeente Twenterand wil inwoners hierbij ondersteunen.

Samen met het onderwijs en professionals op het gebied van mentale gezondheid heeft de gemeente in het project 'Do you mind?' onderzocht hoe de mentale gezondheid van jongeren versterkt kan worden. Dit project is inmiddels afgerond. In 2025 is THINK op school als pilot gestart op Het Noordik in Vriezenveen.

THINK op school is een preventieve sociaal-emotionele methode voor het voortgezet onderwijs (VO) en het mbo. De methode richt zich op het vergroten van de weerbaarheid, veerkracht en het zelfvertrouwen van jongeren. Daarnaast zijn in 2025 verschillende creatieve preventieve activiteiten op de middelbare scholen uitgevoerd ter bevordering van de mentale gezondheid.

Wat hebben we bereikt

Subdoel: uitvoering geven aan (lokale) preventieprioriteiten

Omschrijving

Binnen de gemeente dragen we een gezonde leefstijl op een positieve wijze uit. We richten ons hierbij op diverse (risico)doelgroepen en onderzoeken continu hoe we hen het beste kunnen stimuleren en verleiden tot het maken van gezonde keuzes. Onze aanpak is nadrukkelijk niet gericht op symptoombestrijding; we kijken naar het volledige systeem rondom inwoners. Normaliseren is daarbij een belangrijk uitgangspunt, zodat gezondheidsproblemen niet onnodig worden geproblematiseerd of gemedicaliseerd. Vroegsignalering, bewustwording en de pijlers van Positieve Gezondheid vormen de basis van ons handelen.

Zoals eerder benoemd, werden in 2025 diverse trainingen georganiseerd die bijdroegen aan het versterken van preventie. Daarnaast ontving de gemeente Twenterand het predicaat Dementievriendelijke Gemeente. Ook werd een onderzoek opgeleverd dat de behoeften van mensen met dementie en hun naasten in beeld bracht. Vanuit hier zijn ontbrekende faciliteiten en activiteiten, zoals aanbod voor mantelzorgers, ontwikkeld en aangeboden.

Het uitvoeringsplan Genotsmiddelenbeleid werd in 2025 opgeleverd en uitgevoerd. De uitkomsten werden definitief vastgesteld en werden mede via de SPUK-regeling gestimuleerd. Verder werd de ketenaanpak valpreventie in samenwerking met lokale en regionale partners uitgerold en verder versterkt. In elk dorp was inmiddels een fysiotherapiepraktijk actief die een erkende interventie aanbood. Ook het voorliggend veld ging van start: ZorgSaam verzorgde de nazorg via het programma In Balans, gecombineerd met Actieve Ontmoeting. In 2025 werd bovendien verkend hoe de nazorgketen na een interventie verder versterkt kon worden; deze doorontwikkeling werd opgepakt door Sport Service Hardenberg.

Wat hebben we bereikt

Subdoel: vluchtelingen en statushouders vangen wij lokaal binnen de taakstelling op en doen zo snel als mogelijk mee

Omschrijving

De doelstelling van de gemeente Twenterand was in 2025 om te voldoen aan de (wettelijke) taakstellingen en onze verantwoordelijkheid rond inburgering. In 2025 is aan deze doelstelling voldaan. Zie ook de doelenboom sociale zaken.

Wat hebben we bereikt

Subdoel: Stimuleren van een gezonde leefomgeving

Omschrijving

Door gezondheid expliciet onderdeel te maken van het ruimtelijk beleid zetten we stappen richting een leefomgeving die uitnodigt tot gezond gedrag. Dit betekent dat we bij de inrichting van wijken en openbare ruimte bewust aandacht geven aan ontmoeting, beweging, sport en spel. Daarnaast streven we naar een omgeving met gezonde prikkels in plaats van ongezonde en is toegankelijkheid een belangrijk uitgangspunt. Zo ontstaat een leefomgeving die voor iedereen bijdraagt aan een gezonde en actieve leefstijl.

Gezondheid wordt daarbij een nadrukkelijk onderdeel van de Omgevingsvisie 2025/2026. We kijken niet alleen vanuit het ruimtelijk domein, maar betrekken ook het brede sociale domein actief bij de ontwikkeling van de Omgevingsvisie. Dit geldt dus niet alleen voor het thema gezondheid, maar ook voor andere onderdelen uit het sociaal domein. Door deze integrale benadering zorgen we ervoor dat fysieke en sociale aspecten van de leefomgeving elkaar versterken en gezamenlijk bijdragen aan een gezonde, veilige en kansrijke omgeving voor alle inwoners.

Ook in 2025 zet de gemeente hierin verdere stappen. Zo plaatste de gemeente bij veel speelplekken materialen zoals tegels en/of borden die rookvrije zones aanduiden. Hiermee stimuleren we een rookvrije generatie en creëren we veilige, gezonde plekken voor kinderen om te spelen en op te groeien.

De gemeente stimuleert daarnaast actief leefstijlinterventies die een duidelijke koppeling maken met sport en bewegen. Dit betreft onder andere valpreventie-activiteiten, beweegaanbod dat helpt om stress en spanning te verminderen en laagdrempelige (ontmoetings)activiteiten voor ouderen en mensen met een licht verstandelijke beperking. Een deel van deze interventies wordt gefinancierd vanuit de SPUK GALA. Hierbij kan worden gedacht aan valpreventietrajecten, maar ook aan programma's zoals Voel je goed! van MEE Samen en De Klup. In dit traject leren deelnemers, over gezonde voeding en bewegen. Dit programma is bovendien goed passend voor mensen met lage basisvaardigheden, doordat het op een toegankelijke manier ondersteunt bij het ontwikkelen van een gezondere leefstijl.

Daarnaast is Sjors Sportief en Sjors Creatief in 2025 ook weer op pad bij de basisscholen om deelname aan sportief en cultureel aanbod te vergroten. Hiermee worden kinderen gestimuleerd om op een laagdrempelige manier kennis te maken met diverse activiteiten, wat bijdraagt aan een actieve en brede ontwikkeling vanaf jonge leeftijd.

Beleidsdocumenten

De Maatschappelijke Agenda 2025 is verschenen en gebaseerd op de Integrale Beleidsnota Sociaal Domein 2023-2026. Ook is er gewerkt aan een programmaplan voor Transformatie.

Wat heeft het gekost

Overzicht van baten en lasten Sociaal Domein

	Realisatie begrotingsjaar	Raming begrotingsjaar na wijziging	Raming begrotingsjaar voor wijziging	Incidenteel gerealiseerd in boekjaar
<i>Doelenboom sociale zaken</i>				
Lasten	25.235.850	26.816.024	21.461.452	30.988
Baten	25.343.932	25.844.462	16.465.668	3.386.629
<i>Saldo van baten en lasten</i>	108.082	-971.562	-4.995.784	3.355.641
<i>Doelenboom maatschappelijke ondersteuning</i>				
Lasten	14.749.952	15.129.232	15.015.175	0
Baten	490.081	414.104	351.104	1.200
<i>Saldo van baten en lasten</i>	-14.259.871	-14.715.128	-14.664.071	1.200
<i>Doelenboom gezondheidszorg</i>				
Lasten	2.996.055	3.119.958	2.671.323	18.533
Baten	383.910	428.655	0	0
<i>Saldo van baten en lasten</i>	-2.612.145	-2.691.303	-2.671.323	-18.533
<i>Doelenboom onderwijs</i>				
Lasten	5.147.204	5.213.522	5.177.522	5.810
Baten	1.025.826	1.120.690	1.095.574	0
<i>Saldo van baten en lasten</i>	-4.121.378	-4.092.832	-4.081.948	-5.810
<i>Doelenboom jeugd</i>				
Lasten	23.238.615	22.636.484	20.321.484	1.166.805
Baten	413.614	438.725	725	0
<i>Saldo van baten en lasten</i>	-22.825.001	-22.197.759	-20.320.759	-1.166.805
Totaal programma lasten	71.367.676	72.915.220	64.646.956	1.222.136
Totaal programma baten	27.657.362	28.246.636	17.913.071	3.387.829
<i>Totaal saldo van baten en lasten</i>	-43.710.314	-44.668.584	-46.733.885	2.165.693
Mutaties reserves db sociale zaken	-3.078.903	-2.796.903	34.693	-3.078.903
Mutaties reserves db maatschappelijke ondersteuning	-1.200	80.000	50.000	-1.200
Mutaties reserves db gezondheidszorg	39.521	40.000	280.000	39.521
Mutaties reserves db onderwijs	148.133	159.504	154.504	5.810
Mutaties reserves db jeugd	448.750	459.667	9.667	448.750
Totaal mutatie reserves	-2.443.699	-2.057.732	528.864	-2.586.022
<i>Geraamd resultaat</i>	-46.154.013	-46.726.316	-46.205.021	-420.329
<i>gerealiseerd totaal saldo van baten en lasten voor resultaatbestemming</i>	958.270			
<i>gerealiseerd totaal saldo van baten en lasten na resultaatbestemming</i>	572.303			

Wat heeft het gekost

Het gerealiseerde totaal saldo van baten en lasten op het programma 'sociaal domein' is € 572.000 lager dan geraamd (voordeel). Dit verschil wordt onder andere veroorzaakt door:

Sociale Zaken

- Binnen het product algemene bijstand is sprake van verschillende voor- en nadelen. Op de verstrekte bijstand welke t.l.v. het BUIG-budget komt is sprake van een voordeel van € 138.000 (ca. 2% van het budget van ruim € 7 miljoen). Op de verstrekte loonkostensubsidies is ook sprake van een voordeel van € 60.000 (ca. 2% van het budget). Door enkele afrekeningen uit het verleden en een voordeel op de onderzoekskosten rond de BBZ (Besluit Bijstandverlening Zelfstandigen) is een nadeel ontstaan van € 85.000. De mutatie in de voorziening dubieuze debiteuren sociale zaken leidt per saldo tot een nadeel van € 92.000. Op de TOZO (Tijdelijk Overbruggingsregeling Zelfstandig Ondernemers – Corona gerelateerd) is een voordeel ontstaan van € 282.000 door het corrigeren van een in 2024 ten onrechte in het resultaat verantwoorde mutatie van de TOZO-schuld aan het Rijk.
- Op het budget voor Bijzondere Bijstand zien we per saldo een onderschrijding van € 149.000. Dit komt onder meer door dat de verwachting dat door de verruiming van de voorwaarden voor het in aanmerking komen voor individuele inkomenstoelag van 110% naar 120% van de bijstandsnorm een groter beroep gedaan zou worden op deze regeling. Dit blijkt echter niet het geval te zijn. Daarnaast is sprake van openeinderegelingen. Het voordeel is gestort in de reserve minimabeleid (budgettair neutraal).
- Het budget voor inzet ervaringsdeskundigen van € 50.000 is niet ingezet in 2025 (hiertegenover staat een nadeel van soortgelijke omvang, omdat er ook geen onttrekking uit de reserve coalitieakkoord heeft plaatsgevonden). In 2025 is gewerkt aan het kader inzet ervaringsdeskundigheid en -kennis. Het kader is begin 2026 vastgesteld.
- Via de meircirculaire 2025 hebben we een decentralisatie uitkering ontvangen van € 83.000 voor de alleenverdienersproblematiek. In 2025 is dit budget niet besteed en daarom zal worden voorgesteld deze via de resultaatbestemming 2025 over te hevelen naar 2026.
- Op de salariskosten van de SW-medewerkers die via Ontplooi worden verloond is sprake van een nadeel van € 257.000. Deels komt dit door compensatie van deze medewerkers voor de nadelige gevolgen van het belastingplan 2025. Hiervoor hebben we een decentralisatie uitkering ontvangen van in totaal € 110.000 (waarvan € 32.000 op het product algemene uitkering is verantwoord). Per saldo op sociale zaken dus een nadeel van € 179.000.
- Op de dienstverlening van Ontplooi is sprake van een nadeel van € 25.000 en op de dienstverlening door Larcom is sprake van een voordeel van € 42.000 door afrekeningen uit 2024.
- Onder sociale zaken worden ook de budgetten voor Vluchtelingen en Vluchtelingen Oekraïne verantwoord. Het budget vluchtelingen Oekraïne laat een voordeel zien van € 447.000 door met name een te hoge raming voor de verbetering van de infrastructuur en een niet volledig geraamde rijksbijdrage (specifieke uitkering). Voor de opvang van vluchtelingen wordt een normvergoeding ontvangen. Een voordeel van € 81.000 is ontstaan doordat we de kosten ruimschoots binnen de normvergoeding kunnen opvangen.

Maatschappelijke Ondersteuning

- De eigen bijdragen Wmo laten dit jaar een voordeel zien van € 39.000. Er zijn meer eigen bijdragen ontvangen dan er begroot zijn.
- Op de maatwerkvoorzieningen Wmo is voor HO (Huishoudelijke Ondersteuning) sprake van een nadeel van € 49.000 (nog geen 1% van het budget).
- Het voordeel op de lasten maatwerkvoorzieningen natura immaterieel Wmo van € 23.000 wordt voor € 11.000 verklaard door het niet uitkeren van een subsidie omdat een stichting geen subsidie heeft aangevraagd. Op de inkomsten is sprake van een voordeel van € 37.000 a.g.v. verkoop hulpmiddelen (vb. scootmobielen) welke niet begroot was.
- Daarnaast is het budget van € 50.000 voor het innovatiefonds per saldo niet aangewend (hiertegenover staat een nadeel op de onttrekking uit de algemene risicoreserve voor hetzelfde bedrag). Vanuit het innovatiefonds is wel een subsidie verstrekt maar ook een subsidie teruggevorderd over 2020-2021.
- Op de PGB-budgetten Wmo begeleiding en HO is sprake van een structurele onderbesteding van € 98.000.
- Wat betreft de maatwerkdienstverlening 18+ (begeleiding en dagbesteding) zien we een voordeel van € 158.000.
- Binnen het uitvoeringsbudget Wmo is o.a. door een positieve afrekening uit 2024 sprake van een incidenteel voordeel van € 58.000.

- Binnen algemeen maatschappelijk werk is sprake van een voordeel van € 30.000 door het niet aanwenden van het budget voor eenzaamheid. De uitgaven konden t.l.v. de Brede SPUK GALA worden gebracht. Hierdoor heeft er ook geen onttrekking uit de algemene risicoreserve plaatsgevonden van € 30.000. Per saldo dus budgettair neutraal.

Gezondheidszorg

- Op jeugdgezondheidszorg is er sprake van een overschrijding van € 24.000. Dit wordt veroorzaakt door een overschrijding op het POH-budget. De kosten zijn conform 2024, de begroting (t.l.v. budgetten jeugdzorg) is hier echter niet op aangepast.
- Er is € 25.000 minder uitgegeven aan de bestrijding van de eikenprocessierups. Hiervan is € 17.500 structureel.
- Op het onderhoud van en trainingen voor gebruik van AED's is sprake van een voordeel op de uitgaven van € 20.000. Tegenover een deel van de kosten staat een onttrekking uit de reserve coalitieakkoord. Per saldo geeft dit een voordeel van € 14.000.
- Het budget van € 50.000 voor Lang Gezond is in 2025 niet aangewend omdat de lasten t.l.v. de Brede SPUK GALA (Gezond en Actief Leven Akkoord) konden worden gebracht.

Onderwijs

- Op leerlingenvervoer gemeentebreed is sprake van een nadeel van € 72.000 op de lasten. Dit betreft 3,6% van het begrote bedrag van ca. € 2 miljoen. Oorzaken zitten in de aantallen en de ritlengtes van deze open einde regeling. Daarnaast is sprake van een voordeel op de kosten voor indicatie en een voordeel op de eigen bijdragen leerlingenvervoer van € 13.000, per saldo een nadeel van € 55.000 op leerlingenvervoer.
- De kosten SMI (Sociaal Medische Indicatie) vallen € 16.000 lager uit. In april is het budgetplafond verhoogd van € 40.000 naar € 60.000 door een sterke toename van de aanvragen, echter in de loop van het jaar stagneerde deze groei weer.

Jeugd

- Op het gebied van de geïndiceerde jeugdzorg is sprake van een nadelig saldo van € 771.000. De overschrijding bedraagt ruim 7% van het budget dat bij de berap met € 2,2 miljoen opwaarts was bijgesteld. Oorzaak is een stijging in aantallen in met name het laatste kwartaal van 2025, dit in combinatie met enkele dure cliënten in dit kwartaal.
- Op individuele voorzieningen natura jeugd is sprake van een onderschrijding van € 55.000, voor € 46.000 veroorzaakt door een onderbesteding van het noodpotje voor crisissituaties (calamiteitenbudget).
- Het budget van PGB jeugd is onderschreden met € 14.000 vanwege minder uitgaven PGB dan begroot.
- Binnen jeugd- en socuwerk is een voordeel ontstaan van € 50.000 door een aantal positieve subsidieafrekeningen over 2024.